



BÁO CÁO THƯỜNG NIÊN NĂM 2016


CÔNG TY CỔ PHẦN KỸ THUẬT & Ô TÔ TRƯỜNG LONG
Lô 46, đường số 3, KCN Tân Tạo, quận Bình Tân, thành phố Hồ Chí Minh

Mục lục

Nội dung	Trang
A. Giới thiệu tổng quan về công ty	3
I. Giới thiệu chung về công ty:	3
II. Quá trình hình thành và phát triển	4
III. Các sự kiện trong năm	5
IV. Ngành nghề và địa bàn kinh doanh	5
V. Thông tin về mô hình quản trị, tổ chức kinh doanh và bộ máy quản lý	8
VI. Định hướng phát triển	9
VII. Các rủi ro	9
B. Tình hình hoạt động trong năm	10
I. Tình hình hoạt động sản xuất kinh doanh	10
II. Tổ chức và nhân sự	11
III. Tình hình đầu tư, tình hình thực hiện các dự án	14
IV. Tình hình tài chính	16
V. Cơ cấu cổ đông	17
VI. Báo cáo tác động liên quan đến môi trường và xã hội của công ty	18
C. Báo cáo và đánh giá của Ban Giám đốc	19
I. Đánh giá kết quả hoạt động sản xuất kinh doanh	19
II. Tình hình tài chính	19
III. Những cải tiến về cơ cấu tổ chức, chính sách, quản lý	20
IV. Kế hoạch phát triển trong tương lai	20
V. Giải trình của Ban Giám đốc đối với ý kiến của Kiểm toán	21
VI. Báo cáo đánh giá liên quan đến trách nhiệm về môi trường và xã hội	21
D. Đánh giá của Hội đồng quản trị về hoạt động của công ty	21
I. Đánh giá của Hội đồng quản trị	21
II. Đánh giá của Hội đồng quản trị về Hoạt động của Ban Giám đốc	21
III. Các kế hoạch, định hướng của Hội đồng quản trị	21
E. Quản trị công ty	22
I. Hội đồng quản trị	22
II. Ban kiểm soát	23
III. Các giao dịch, thù lao và các khoản lợi ích của Hội đồng quản trị, Ban Giám đốc và Ban kiểm soát	24
F. Báo cáo tài chính	25
I. Ý kiến kiểm toán	25
II. Báo cáo tài chính kiểm toán	25

A. Giới thiệu tổng quan về công ty

I. Giới thiệu chung về công ty:

Tên công ty:	CÔNG TY CỔ PHẦN KỸ THUẬT VÀ Ô TÔ TRƯỜNG LONG
Tên tiếng Anh:	Truong Long Engineering and Auto Joint Stock Company
Tên viết tắt:	Truong Long JSC
Biểu tượng công ty:	
Điện thoại:	08 3754 3188
Fax:	08 3754 3189
Web:	www.truonglong.com
Trụ sở chính:	Lô 46, đường số 3, KCN Tân Tạo, quận Bình Tân, thành phố Hồ Chí Minh
Chi nhánh Vĩnh Long:	Lô 1A, 1B, A11, A12, KCN Bình Minh, thị xã Bình Minh, tỉnh Vĩnh Long
Chi nhánh miền Trung:	Quốc lộ 1A, xã Hòa Châu, huyện Hòa Vang, thành phố Đà Nẵng
Vốn điều lệ:	120 tỷ đồng
Số cổ phiếu lưu hành:	12 triệu cổ phiếu được chính thức niêm yết trên sàn HOSE kể từ ngày 10/01/2011
Mã cổ phiếu:	HTL
Giấy chứng nhận đăng ký doanh nghiệp số:	0301384695, do sở Kế hoạch và Đầu tư thành phố Hồ Chí Minh cấp lại lần thứ 22 ngày 03 tháng 04 năm 2010

II. Quá trình hình thành và phát triển

1998 - 2000

Công ty TNHH TM-DV Trường Long, tiền thân của công ty CP Kỹ Thuật & Ô Tô Trường Long, được thành lập ngày 16/02/1998, trụ sở tại số 6 Đinh Bộ Lĩnh, Phường 26, Quận Bình Thạnh, TPHCM. Các mặt hàng kinh doanh chủ yếu là thiết bị cần cẩu hiệu Soosan và Tadano.

Được xem là năm bản lề của Công ty trong việc chuyển hướng kinh doanh, đổi tên thành Công ty TNHH Ô tô chuyên dùng Trường Long, thực hiện chiến lược chuyên biệt hoá sản phẩm, mở rộng phạm vi kinh doanh các loại xe chuyên dùng và xe môi trường.

2001 - 2006

Giai đoạn phát triển với hàng loạt các sự kiện đánh dấu bước phát triển mới của Công ty như:

Bổ sung thêm ngành nghề “Sửa chữa ô tô, thiết kế, thi công, cải tạo đóng mới các loại phương tiện cơ giới đường bộ”- Nghiên cứu, thiết kế và làm hồ sơ xe.

Chính thức trở thành Đại lý 3S của Công ty Hino Motors Việt Nam. Mở rộng kinh doanh các sản phẩm xe tải, một thị trường rất lớn và đầy tiềm năng.

Thành lập Chi nhánh tại Cần Thơ để trưng bày các sản phẩm xe Hino đồng thời tổ chức công tác hậu mãi tại Chi nhánh để phục vụ cho khách hàng tại khu vực đồng bằng Sông Cửu Long.

2007

Đầu năm 2007 công ty di dời trụ sở chính đến khu công nghiệp Tân Tạo, với quy mô nhà xưởng và thiết bị đầu tư mới, Trường Long là đại lý duy nhất được Hino Motors Việt Nam công nhận là “Đại lý Hino 3S đạt tiêu chuẩn” tại Việt Nam và giữ vững danh hiệu này cho đến nay.

Tháng 2 năm 2007 Trường Long chính thức trở thành công ty cổ phần. Công ty tiến hành cơ cấu bộ máy nhân sự, cải tổ quy chế quản trị nhằm phù hợp với hình thức kinh doanh mới.

Tháng 6 năm 2007, Trường Long khai trương trạm Đăng kiểm 50-10D, đây là một trong những trạm Đăng kiểm tư nhân đầu tiên được cấp giấy phép hành nghề Đăng kiểm tại Tp. Hồ Chí Minh.

Cuối năm 2007 Trường Long bán 3% cổ phần cho nhân viên theo chương trình “ESOP”. Chương trình nhằm mục đích tạo sự gắn bó và cam kết lâu dài của nhân viên đối với công ty.

Tháng 10 năm 2007, Sumitomo - bộ phận kinh doanh ô tô, tập đoàn tài chính hàng đầu của Nhật Bản trở thành đối tác chiến lược, nắm giữ 25.56% cổ phần của Trường Long.

2008

2008 là năm đỉnh cao phát triển của Trường Long. Với tiềm lực tài chính của công ty cổ phần cộng thêm vào đội ngũ lãnh đạo có trình độ nghiệp vụ chuyên môn và quản lý cao là những nhân tố tích cực đưa Trường Long phát triển mạnh mẽ.

Năm 2008 công ty triển khai xây dựng dự án “TRUNG TÂM 3S HINO, SHOWROOM Ô TÔ VÀ TÒA NHÀ VĂN PHÒNG CHO THUÊ” tại khu công nghiệp Bình Minh tỉnh Vĩnh Long.

2009 - 2015

Cuối năm 2009 công ty tăng vốn điều lệ từ 43.2 tỷ lên 80 tỷ, chuẩn bị cho việc niêm yết tại sở GDCK Tp.Hồ Chí Minh vào đầu năm 2010. Quyết định niêm yết của công ty nhằm tiếp cận nguồn vốn cổ đông, tạo điều kiện thuận lợi cho các chiến lược đầu tư và phát triển lâu dài của công ty trong tương lai.

Tháng 10 năm 2010 công ty chính thức trở thành nhà phân phối độc quyền sản phẩm cầu Tadano lắp trên xe tải tại Việt Nam.

Tháng 3 năm 2012 công ty khai trương Trung tâm 3S Hino tại khu vực Đồng bằng sông Cửu Long. Đây là một trong những trung tâm 3S có quy mô và được trang bị hiện đại nhất khu vực Đồng bằng sông Cửu long.

Tháng 01/2014 công ty Chairatchakarn (Bangkok) là một trong những đại lý Hino lớn nhất tại Thái Lan, đã trở thành cổ đông chiến lược của công ty Trường Long với số cổ phần là 28%. Với nhiều năm kinh nghiệm kinh doanh ô tô tại thị trường Thái Lan, Chairatchakarn sẽ hỗ trợ Trường Long phát triển thị phần Hino tại Việt Nam.

Tháng 11 năm 2015 công ty chính thức trở thành nhà phân phối thiết bị nâng dành cho xe Ben tại thị trường Việt Nam của ShinMaywa.

Tháng 06/2015, Công ty chính thức khởi công xây dựng Trung tâm 3S Hino khu vực miền Trung tại thành phố Đà Nẵng.

2016

Tháng 2 năm 2016, với sản lượng bán xe cao nhất trong lịch sử, Công ty chính thức đã được đại diện Hino Motors Nhật Bản trao bằng chứng nhận “Hino Trường Long là thành viên của Câu lạc bộ đại lý Hino 1,000 xe trên toàn cầu”.

Ngày 12 tháng 4 năm 2016 công ty Trường Long chính thức khai trương Trung tâm 3S Hino khu vực miền Trung được đặt tại xã Hòa Châu huyện Hòa Vang thành phố Đà Nẵng nhằm phục vụ quý khách hàng ở khu vực các tỉnh miền Trung.

III. Các sự kiện khác trong năm

Trong năm 2016, nhằm tri ân sự ủng hộ và hợp tác của khách hàng, vào các ngày 29 tháng 7 năm 2016 và ngày 9 tháng 9 năm 2016 tại TP Hồ Chí Minh và Cần Thơ đã diễn ra hội nghị khách hàng và lễ giới thiệu ra thị trường sản phẩm mới. Các sản phẩm mới mang đến khách hàng đợt này bao gồm xe tải thùng kín với chất liệu nhẹ polypropylene tạo ra bề mặt trơn láng, trọng lượng xe nhẹ và thân thiện với môi trường; sản phẩm xe ben Hino với thiết bị ben được nhập khẩu thương hiệu Shinmaywa nổi tiếng từ Nhật bản, sức nâng vượt trội so với các sản phẩm khác; xe mui bạt cải tiến với đà dọc, đà ngang và khung bao sản sử dụng nhôm định hình chịu lực.. chịu được ăn mòn do tác động của môi trường, trọng lượng thùng xe nhẹ hơn, và cuối cùng là xe tải Hino lắp cầu Tadano cải tiến, năng suất làm việc của cầu được cải thiện, với cần ngũ giác nhằm tăng sức chịu uốn của cầu khi làm việc, khóa xoay tự động, ngăn cần cầu không bị xoay trong quá trình xe bị di chuyển. Với các dòng sản phẩm này, công ty Trường Long mong muốn mang đến cho khách hàng các sản phẩm đa dạng và chất lượng tốt nhất.

Công ty Trường Long, năm 2016, hân hạnh lọt vào bảng xếp hạng danh sách tôn vinh “50 Công ty Kinh doanh Hiệu quả nhất Việt Nam” (Top 50). Bảng danh sách này đã ghi nhận sự nỗ lực của toàn thể nhân viên công ty Trường Long năm 2016 mặc dù năm qua là năm có sự biến động mạnh của nền kinh tế, việc lọt vào bảng xếp hạng “**Top 50**” hàng năm là một điều hết sức đáng trân trọng và vinh hạnh.

Công ty đã bắt đầu tiến hành xây dựng trung tâm 3S tại KCN Bình Minh nhằm đáp ứng nhu cầu mua xe, bảo dưỡng và sửa chữa của khách hàng tại Khu vực Đồng bằng Sông Cửu Long. Dự kiến, trung tâm 3S mới sẽ được khai trương vào tháng 4 năm 2017.

Năm 2016, Đại hội đồng cổ đông của Công ty cũng đã thống nhất tăng vốn điều lệ từ 80 tỷ đồng lên 120 tỷ đồng, sử dụng từ nguồn lợi nhuận giữ lại.

IV. Ngành nghề và địa bàn kinh doanh

CÁC HOẠT ĐỘNG KINH DOANH CHÍNH

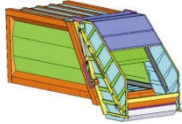


Là đại lý đạt tiêu chuẩn 3S duy nhất của Hino Motors tại Việt Nam.

Chuyên mua bán các loại xe tải và xe chuyên dùng: Xe cầu, xe ben, xe bồn, xe trộn bê tông, xe ép rác, xe thùng kín, xe mui bạt....



Nhà phân phối độc quyền cầu Tadano lắp trên xe tải tại Việt Nam từ tháng 10 năm 2010.



Nhà phân phối chính thức thiết bị nâng dành cho xe Ben tại thị trường Việt Nam của ShinMaywa từ tháng 11 năm 2015.

Trung tâm sửa chữa, bảo hành xe tải Hino và các loại xe tải khác.

Xưởng đóng thùng xe tải, xe chuyên dùng và lắp đặt thiết bị các loại

CÁC SẢN PHẨM CHỦ LỰC

- ❖ **Xe thùng kín, xe mui bạt:** Cung cấp cho các đơn vị vận tải đường bộ, các doanh nghiệp có nhu cầu chuyên chở hàng hóa.
- ❖ **Xe đông lạnh:** Cung cấp cho các Công ty thủy sản, Công ty sữa...
- ❖ **Xe rác, xe bồn nước, xe hút hầm, xe tưới đường:** sử dụng trong lĩnh vực vệ sinh môi trường, cung cấp cho những đơn vị Quản lý đô thị, Công ty công trình đô thị, Công ty dịch vụ công ích...
- ❖ **Xe cẩu:** sử dụng trong lĩnh vực môi trường, cung cấp cho Công ty điện lực, Công ty dịch vụ cây xanh, các Công ty sắt thép, xây dựng...
- ❖ **Xe chở nhiên liệu:** sử dụng trong lĩnh vực chuyên chở nhiên liệu, cung cấp cho những Công ty xăng dầu ...
- ❖ **Xe ben:** sử dụng trong lĩnh vực xây dựng, cung cấp cho những Công ty xây dựng, san lấp...



Xe đông lạnh



Xe mui bạt



Xe thùng kín



Xe bồn dầu



Xe tải cầu



Xe tưới rửa đường



Xe rác

Xe ben

ĐỊA BÀN KINH DOANH VÀ CÁC CHI NHÁNH

TRỤ SỞ CHÍNH THÀNH PHỐ HỒ CHÍ MINH



CHI NHÁNH ĐỒNG BẰNG SÔNG CỬU LONG



CHI NHÁNH MIỀN TRUNG



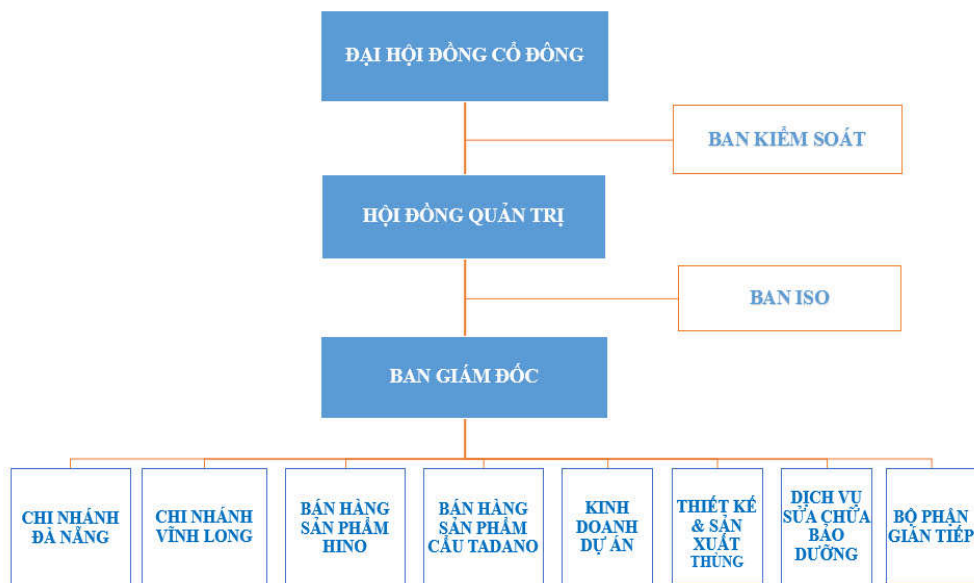
V. Thông tin về mô hình quản trị, tổ chức kinh doanh và bộ máy quản lý

1. Mô hình quản trị

Mô hình quản trị công ty bao gồm: Đại hội Đồng cổ đông; Hội đồng Quản trị; Ban Kiểm soát, Ban Giám đốc. Cơ cấu tổ chức của Công ty được xây dựng trên nguyên tắc phân cấp, quản lý phân cấp theo các khối chức năng công việc, có mối quan hệ chặt chẽ với nhau. Giám đốc điều hành chịu trách nhiệm quản lý, điều hành thông qua việc phân cấp, phân quyền để trực tiếp giải quyết các công việc cụ thể của Công ty.

Nhìn chung, mô hình quản trị mới đã được xây dựng và tiếp cận với các chuẩn mực và thông lệ quốc tế. Với mô hình quản trị hiện tại đã tăng cường hiệu quả quản lý, quản trị điều hành, nâng cao hiệu quả quản trị của Hội đồng Quản trị (HDQT) đối với bộ máy điều hành; thực hiện chức năng quản trị.

2. Cơ cấu bộ máy quản lý



VI. Định hướng phát triển

1. Các mục tiêu chủ yếu của Công ty:

- + Phân đấu trở thành công ty kinh doanh xe tải hàng đầu tại Việt Nam về quy mô sản xuất, chất lượng phục vụ.
- + Đem lại cho mỗi thành viên của mình điều kiện tốt nhất về vật chất và tinh thần.

2. Chiến lược phát triển trung và dài hạn:

- + Mở rộng xây dựng thêm showroom và workshop mới tại các tỉnh, thành phố lớn
- + Hoàn thiện hệ thống phân phối cầu Tadano và sản phẩm chuyên dùng trên toàn quốc.
- + Cung cấp thêm dịch vụ sửa chữa cho các dòng xe khác.
- + Đa dạng hoá sản phẩm để hạn chế rủi ro trong kinh doanh.

3. Các mục tiêu phát triển bền vững:



VII. Các rủi ro

Một số nhân tố rủi được trình bày dưới đây, có thể ảnh hưởng đến kết quả hoạt động kinh doanh của Công ty, qua đó gián tiếp ảnh hưởng tới giá cổ phiếu của Công ty.

1. Rủi ro về biến động kinh tế

Là một doanh nghiệp Việt Nam chuyên về lĩnh vực mua bán và sản xuất xe tải và chuyên dùng, hoạt động kinh doanh của công ty Trường Long phần nào chịu ảnh hưởng bởi sự biến động của nền kinh tế Việt Nam nói chung và sự phát triển của ngành công nghiệp xe tải nói riêng.

2. Rủi ro về pháp luật

Nhìn chung, hệ thống pháp luật của Việt Nam hiện nay chưa được hoàn chỉnh, việc vận dụng pháp luật trên thực tế còn nhiều khó khăn.

Tuy nhiên, trước những đổi mới của nền kinh tế khi gia nhập WTO, Chính phủ Việt Nam cũng đã và đang cố gắng hoàn thiện hệ thống pháp luật nhằm tạo điều kiện để nền kinh tế phát triển bền vững và lành mạnh, tạo môi trường đầu tư thông thoáng và thuận lợi cho cả nhà đầu tư trong nước và nước ngoài.

Là một công ty cổ phần, bất cứ sự thay đổi nào về mặt chính sách đều sẽ ít nhiều ảnh hưởng đến hoạt động quản trị, kinh doanh của công ty

3. Rủi ro đặc thù:

- Rủi ro về thuế: Chính sách thuế ở Việt Nam thường xuyên biến động sẽ ảnh hưởng kế hoạch phát triển của doanh nghiệp.
- Rủi ro tỷ giá: Xe tải Hino được lắp ráp tại nhà máy Hino, Hà Nội, nguyên vật liệu sản xuất, lắp ráp chủ yếu là nhập khẩu. Ngoài ra một số nguyên vật liệu, thiết bị chủ yếu nhằm sản xuất thùng xe và cầu của công ty cũng nhập từ nước ngoài, vì vậy sự biến động của tỷ giá hối đoái sẽ ảnh hưởng đến giá thành của Công ty.
- Rủi ro lãi suất: Lãi suất ngân hàng không những ảnh hưởng đến chi phí tài chính và giá thành của Công ty mà còn ảnh hưởng đến lượng khách hàng có nhu cầu vay vốn qua Ngân hàng để mua.

Về phía khách hàng: khách hàng sẽ không đầu tư vào xe nếu lãi suất cao không hợp lý dẫn đến kế hoạch kinh doanh của khách hàng không khả thi.

Về phía Công ty: Công ty thường phát sinh nhu cầu vay vốn để bổ sung vốn lưu động. Rủi ro lãi suất của Công ty chủ yếu liên quan đến các khoản vay có lãi suất thả nổi. Công ty quản lý rủi ro lãi suất bằng cách phân tích tình hình thị trường để đưa ra các quyết định hợp lý trong việc chọn thời điểm vay và kỳ hạn vay thích hợp nhằm có được các lãi suất có lợi nhất cũng như duy trì cơ cấu vay với lãi suất thả nổi và cố định phù hợp.

- Rủi ro cạnh tranh: Hiện nay Hino có hơn 10 đại lý từ Bắc vào Nam, ngoài ra cạnh tranh trực tiếp với Hino còn có các thương hiệu nổi tiếng khác như Isuzu, Hyundai, Trường Hải... Sự đa dạng về nhà cung cấp cũng như các chủng loại xe giúp người tiêu dùng có nhiều sự lựa chọn nhưng đồng thời cũng dẫn đến việc cạnh tranh khốc liệt giữa các đại lý kinh doanh xe tải tại thị trường Việt Nam.

4. Rủi ro pha loãng cổ phiếu: Năm 2016, Công ty chính thức tăng vốn điều lệ từ 80 tỷ đồng lên 120 tỷ đồng thông qua việc chia cổ tức bằng cổ phiếu:

- Thu nhập cơ bản trên mỗi cổ phiếu EPS có thể suy giảm do thu nhập được chia số cổ phiếu lớn hơn
- Khối lượng cổ phiếu tăng lên và giá cổ phiếu sẽ bị điều chỉnh do điều chỉnh kỹ thuật giá tham chiếu của cổ phiếu Công ty tại ngày giao dịch không hưởng quyền cổ phiếu phát hành thêm.

5. Rủi ro khác

Ngoài các rủi ro nêu trên, hoạt động của Công ty có thể bị ảnh hưởng bởi động đất, thiên tai, bão lụt, hỏa hoạn, chiến tranh, dịch bệnh, khủng bố. Đây là các trường hợp bất khả kháng nhưng khi xảy ra hậu quả thường rất nặng nề. Để giảm thiểu tỷ lệ rủi ro nói trên, hàng năm Công ty đều mua “bảo hiểm mọi rủi ro” của công ty bảo hiểm uy tín.

B. Tình hình hoạt động trong năm

I. Tình hình hoạt động sản xuất kinh doanh:

1. Kết quả hoạt động sản xuất kinh doanh trong năm:

Sau hai năm sôi động do chính sách kiểm soát tải trọng của nhà nước, thị trường của dòng xe thương mại trở nên bão hòa trong năm 2016. Cung cầu trong thị trường đã cân bằng, cạnh tranh khốc liệt giữa các thương hiệu Trung Quốc, Hàn Quốc và Nhật Bản dẫn đến lợi nhuận

của các hãng xe giảm thấp so với các năm trước. Nhà phân phối Hino Motors Vietnam áp dụng một số thay đổi về chính sách giá bán, chính sách thưởng ảnh hưởng đến sản lượng bán hàng của xe tải Hino trong năm 2016, số lượng xe Hino bán ra của Trường Long cũng giảm trong năm vừa qua.

Tất cả những điều trên đã ảnh hưởng đến tình hình thực hiện kế hoạch 2016 đã đề ra, theo đó doanh thu chỉ đạt 82% so với kế hoạch, lợi nhuận sau thuế đạt 80.7%.

2. Tình hình thực hiện so với kế hoạch:

Nội dung	Kế hoạch 2016	Thực hiện 2016	Thay đổi	%
Doanh thu	1.480.578.667.805	1.217.338.767.084	-263.239.900.721	-18%
Lãi trước thuế	82.423.163.617	68.739.429.300	-13.683.734.317	-17%
Lãi sau thuế	65.938.530.894	53.197.630.130	-12.740.900.764	-19%

Đvt: đồng

II. Tổ chức và nhân sự:

1. Danh sách Ban điều hành

Hội đồng Quản trị			
Stt	Họ và tên	Chức vụ	Số CMND/Passport
01	Nguyễn Thị Kiều Diễm	Chủ tịch	022228552
02	Lã Văn Trường Sơn	Thành viên	024756554
03	Lã Thị Thanh Phương	Thành viên	022027406
04	Junj Tonoshima	Thành viên – miễn nhiệm từ 8/12/2016	TK 8381096
	Ông Hiroshi Sogawa	Thành viên –bỏ nhiệm từ 8/12/2016	TR5250089
05	Laura Burke	Thành viên	701898399
06	Sumit Petcharapirat	Thành viên	AA2496949

Ban Giám đốc			
Stt	Họ và tên	Chức vụ	Số CMND/Passport
01	Nguyễn Thị Kiều Diễm	Giám đốc	022228552
02	Lã Văn Trường Sơn	Giám đốc điều hành	024756554
03	Lã Thị Thanh Phương	P. Giám đốc điều hành	022027406

Ban Kiểm soát			
Stt	Họ và tên	Chức vụ	Số CMND/Passport
01	Phan Thị Thanh Thúy	Trưởng ban kiểm soát	022579851
02	Hồ Thành An	Ủy viên ban kiểm soát – miễn nhiệm từ 26/12/2016	025967292
03	Hồ Thị Hoa	Ủy viên ban kiểm soát	181802281

2. Những thay đổi trong ban điều hành:

Ngày 8/12/2016, Hội đồng quản trị đã tiến hành miễn nhiệm Ông Junji Tonoshima và bổ nhiệm thay thế ông Hiroshi Sogawa là thành viên Hội đồng Quản trị. Việc miễn nhiệm và bổ nhiệm này sẽ được đề xuất lên Đại hội Đồng cổ đông năm 2017 thông qua.

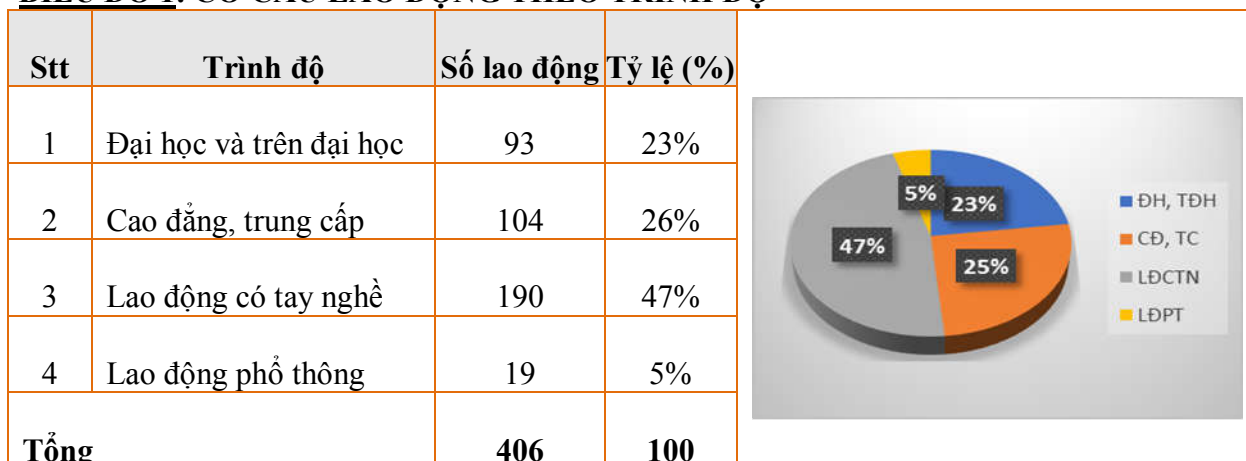
Ngày 26/12/2016, Công ty chấp thuận đơn xin từ nhiệm của ông Hồ Thành An, chức danh thành viên Ban Kiểm soát. Việc miễn nhiệm và bổ nhiệm bổ sung sẽ được đề xuất lên Đại hội Đồng cổ đông năm 2017 thông qua.

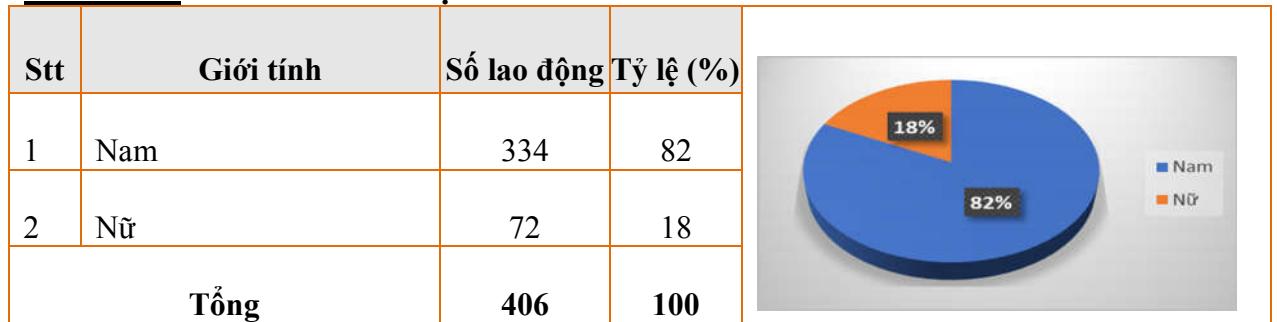
3. Số lượng cán bộ, nhân viên:

3.1 Số lượng và cơ cấu lao động:

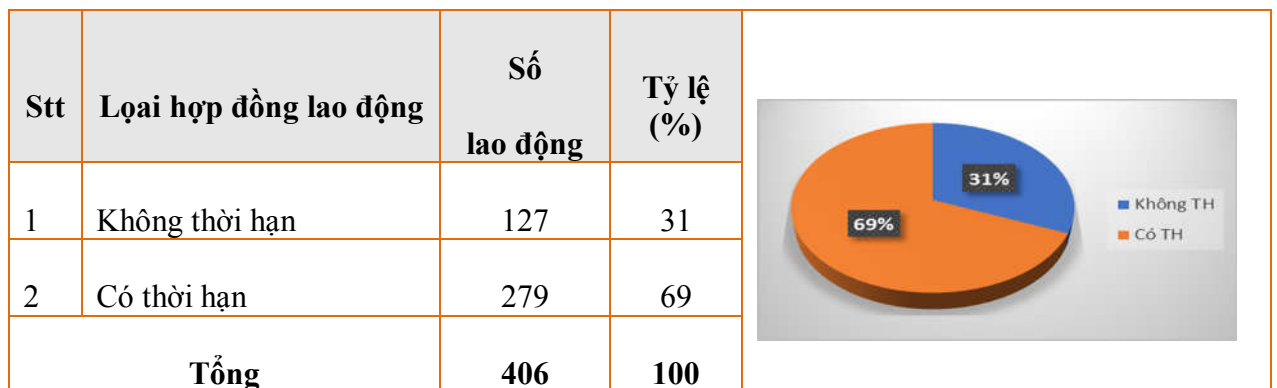
- Tổng số lao động của Trường Long tính đến ngày 31/12/2016 là **406** CBCNV.
- Trong đó, cơ cấu lao động của Công ty như sau:

BIỂU ĐỒ 1: CƠ CẤU LAO ĐỘNG THEO TRÌNH ĐỘ



BIỂU ĐỒ 2: CƠ CẤU LAO ĐỘNG THEO GIỚI TÍNH

Nguồn: Trường Long

BIỂU ĐỒ 3: CƠ CẤU LAO ĐỘNG THEO LOẠI HỢP ĐỒNG LAO ĐỘNG

Nguồn: Trường Long

3.2 Chính sách lương thưởng và phúc lợi:

DVT: đồng

Chỉ tiêu	Năm 2014	Năm 2015	Năm 2016
Tổng chi phí lương và thưởng	16,370,423,911	23,386,982,446	38,014,166,297
Thu nhập bình quân/người/tháng	6,687,265	7,086,946	7,802,579

Nguồn: Trường Long

Tất cả CBCNV của Công ty đều được ký hợp đồng lao động, được đóng bảo hiểm xã hội, bảo hiểm y tế, bảo hiểm thất nghiệp và bảo hiểm tai nạn theo quy định.

Tùy thuộc vào kết quả kinh doanh, Công ty còn có thưởng thêm cho Cán bộ công nhân viên vào các dịp lễ, tết.

Ngoài ra, hàng năm Công ty trích một phần lợi nhuận xây dựng quỹ phúc lợi để giúp đỡ những cán bộ công nhân viên gặp hoàn cảnh khó khăn và chương trình hỗ trợ cho nhân viên có thu nhập thấp vay hoặc tạm ứng một tháng lương để giải quyết khó khăn gia đình.

Bên cạnh đó, Công ty còn tích cực tham gia các hoạt động xã hội như quyên góp giúp đỡ đồng bào gặp thiên tai lũ lụt, thăm viếng và tổ chức nấu ăn từ thiện; chăm sóc các người già neo đơn có hoàn cảnh neo đơn; các bệnh nhân đang điều trị tại trại tâm thần; các bệnh nhân mắc phải bệnh nan y và xây nhà tình thương cho các hộ gia đình có hoàn cảnh khó khăn và bệnh tật ...

3.3 Chính sách tuyển dụng, đào tạo và phát triển nhân lực năm 2016:

Công ty luôn chú trọng đến việc tuyển dụng người lao động có năng lực, đáp ứng nhu cầu mở rộng hoạt động sản xuất kinh doanh. Tùy vào từng vị trí cụ thể mà Trường Long đề ra những tiêu chuẩn bắt buộc riêng, song tất cả các chức danh đều phải đáp ứng các yêu cầu cơ bản như

có trình độ chuyên môn cơ bản, có ý thức phát triển nghề nghiệp và có tính kỷ luật cao. Trong năm 2016, công ty đã mời 01 chuyên gia Nhật Bản, 01 chuyên gia Mỹ có nhiều kinh nghiệm trong lĩnh vực cơ khí ô tô về làm việc tại Trường Long nhằm phục vụ khách hàng ngày một tốt hơn.

Bên cạnh việc tìm kiếm nhân tài, Trường Long cũng có các chính sách lương, thưởng đặc biệt đối với các nhân viên giỏi và nhiều kinh nghiệm trong các lĩnh vực liên quan. Song song đó, Ban lãnh đạo Công ty cũng luôn có chính sách khuyến khích đội ngũ nhân viên thường xuyên học tập nâng cao trình độ đồng thời tạo nhiều cơ hội cho nhân viên phát huy khả năng nhằm phát triển CBCNV làm việc ở vị trí cao hơn nữa ở công ty.

Năm 2016 vừa qua, công ty đã tổ chức các khóa đào tạo về kỹ năng giao tiếp, kỹ năng bán hàng cho nhân viên, các kiến thức chuyên ngành về các sản phẩm và dịch vụ của công ty, đào tạo nhận thức về tiêu chuẩn quản lý chất lượng 9001:2008 và các buổi đào tạo nội bộ nâng cao tay nghề chuyên môn cho CBCNV.

Tích cực xây dựng quy chế lương thưởng các biện pháp khuyến khích - kích thích người lao động, chính sách thăng tiến và thay thế nhân sự cho phù hợp với yêu cầu và chiến lược công ty trong tương lai.

III. Tình hình đầu tư, tình hình thực hiện các dự án:

1. Dự án Vĩnh Long – giai đoạn 2: Ngày 22 - 10 - 2015, Công ty Cổ Phần Kỹ Thuật và Ô Tô Trường Long đã làm Lễ khởi công Trung tâm Sản Xuất, Sửa chữa và Bảo hành Chi nhánh Vĩnh Long - Giai đoạn 2. Dự án đã hoàn thành 90% và dự kiến sẽ khai trương và đưa vào hoạt động trong tháng 4 năm 2017.



Phối cảnh dự án



Lễ động thổ

2. Dự án Đà Nẵng: Ngày 06 - 05 - 2015 Công ty Cổ Phần Kỹ Thuật và Ô Tô Trường Long đã làm Lễ khởi công Trung tâm Hino 3S tại thành phố Đà Nẵng. Đến nay dự án đã hoàn thành đưa vào sử dụng vào đầu năm 2016.



Phối cảnh dự án



Lễ động thổ



Lễ khai trương

IV. Tình hình tài chính

1. Tình hình tài chính

Chỉ tiêu	Năm	Năm	Năm	% tăng giảm
	2014	2015	2016	
Tổng giá trị tài sản	343.073.259.956	442.787.987.738	346.096.344.933	-22%
Doanh thu thuần	1.031.337.478.062	1.706.686.102.661	1.217.338.767.084	-29%
Lợi nhuận từ hoạt động kinh doanh	53.067.420.326	140.840.580.586	51.582.298.616	-63%
Lợi nhuận khác	20.242.641.124	32.787.658.647	17.157.130.684	-48%
Lợi nhuận trước thuế	73.310.061.450	173.628.239.233	68.739.429.300	-60%
Lợi nhuận sau thuế	62.459.350.876	135.337.889.759	53.197.630.130	-61%
Tỷ lệ lợi nhuận trả cổ tức	20,85%	53,05%	135%	-82%

Nguồn: Số liệu này đã được công ty Kiểm toán A&C thực hiện kiểm toán.

Doanh thu năm 2016 giảm 29%, lợi nhuận khác giảm 50%, tất cả các điều kiện này dẫn đến lợi nhuận giảm 61% so với năm 2015.

2. Tình hình nợ phải trả

Tổng nợ chiếm 35% so với tổng nguồn vốn và vốn chủ sở hữu chiếm 65% (2015: Tổng nợ chiếm 53% so với tổng nguồn vốn và vốn chủ sở hữu chiếm 47%). Công ty đang quản lý rất chặt chẽ vốn lưu động, chủ yếu thanh toán cho các nhà cung cấp xe. Vui lòng xem thêm các chỉ tiêu thanh khoản tại mục “Các chỉ số tài chính cơ bản”.

3. Các chỉ số tài chính cơ bản:

Chỉ tiêu/ Benchmarks	Năm/Year	Năm/Year	Ghi chú/Note
	2015	2016	
1. Chỉ tiêu về khả năng thanh toán			
+ Hệ số thanh toán ngắn hạn Tài sản ngắn hạn/Nợ ngắn hạn	1,600	2,214	lần
+ Hệ số thanh toán nhanh: Tài sản ngắn hạn - Hàng tồn kho Nợ ngắn hạn	0,277	0,691	lần
2. Chỉ tiêu về cơ cấu vốn			
+ Hệ số Nợ/Tổng tài sản	0.53	0.35	%
+ Hệ số Nợ/Vốn chủ sở hữu	1.134	0.541	%
3. Chỉ tiêu về năng lực hoạt động			
+ Vòng quay hàng tồn kho Giá vốn hàng bán/Hàng tồn kho bình quân Doanh thu thuần/Tổng tài sản	6,550 3,854	1,114 3,517	Vòng Vòng

4. Chỉ tiêu về khả năng sinh lời			
+ Hệ số Lợi nhuận sau thuế/Doanh thu thuần	7.93%	4.37%	
+ Hệ số Lợi nhuận sau thuế/Vốn chủ sở hữu	65,24%	23,68%	
+ Hệ số Lợi nhuận sau thuế/Tổng tài sản	30.56%	15,37%	
+ Hệ số Lợi nhuận từ hoạt động kinh doanh/Doanh thu thuần	8,25%	4,24%	

V. Cơ cấu cổ đông

1. Cổ phần:

Tổng số cổ phần	Loại cổ phần	Số lượng chuyển nhượng tự do	Số lượng chuyển nhượng hạn chế
12.000.000	Phổ thông	12.000.000	0

2. Cơ cấu cổ đông:

Tên cổ đông	Số lượng cổ phiếu	Tỉ lệ sở hữu (%)
Nguyễn Thị Kiều Diễm	3.038.147	25,3
Lã Văn Trường Sơn	1.967.018	16,4
Sumitomo Corporation	1.680.000	14
Chairatchakarn (Bangkok) Co., Ltd	2.946.664	25
Aichi Hino Motor Co., Ltd	600.000	5
Cổ đông khác	1.768.171	14,7

Loại cổ đông	Số lượng cổ phiếu	Tỉ lệ sở hữu (%)
Trong nước	6.303.326	53
Ngoài nước	5.696.674	47

Loại cổ đông	Số lượng cổ phiếu	Tỉ lệ sở hữu (%)
Cá nhân	6.337.424	53
Tổ chức	5.662.576	47

3. Tình hình thay đổi vốn đầu tư của chủ sở hữu:

Năm 2016, Công ty chính thức tăng vốn điều lệ từ 80 tỷ đồng lên 120 tỷ đồng thông qua việc chia cổ tức bằng cổ phiếu

4. Giao dịch cổ phiếu quỹ: không có

5. Các chứng khoán khác: không có

VI. Báo cáo tác động liên quan đến môi trường và xã hội của Công ty

1. Quản lý nguồn nguyên vật liệu:

Trong năm, Công ty đã tổ chức sử dụng hiệu quả các nguồn lực, chi tiết như sau:

	Năm kết thúc 31 tháng 12 năm 2016	Năm kết thúc 31 tháng 12 năm 2015
Đơn vị tính	VNĐ	VNĐ
Chi phí nguyên vật liệu, công cụ dụng cụ	1.061.916.800.606	1.566.467.089.972
Chi phí công nhân viên	45.808.786.935	43.818.721.264
Chi phí dịch vụ mua ngoài	32.406.772.535	7.259.493.274
Chi phí khấu hao tài sản cố định	4.476.094.037	4.032.155.749
Chi phí dự phòng	-	403.390.728
Chi phí khác	8.840.887.418	15.936.184.161

4. Tuân thủ pháp luật về bảo vệ môi trường:

4.1 Số lần bị xử phạt vi phạm do không tuân thủ luật pháp và các quy định về môi trường: không có.

4.2 Tổng số tiền do bị xử phạt vi phạm do không tuân thủ luật pháp và các quy định về môi trường: không có.

5. Chính sách liên quan đến người lao động

5.1 Số lượng lao động, mức lương trung bình đối với người lao động

- Số lượng lao động: 406 nhân viên.
- Mức lương bình quân: 7,802,579 đ/nhân viên/tháng.

5.2 Chính sách lao động nhằm đảm bảo sức khỏe, an toàn và phúc lợi của người lao động:

- Có chế độ nghỉ giữa giờ đối với công nhân trực tiếp sản xuất.
- Mua bảo hiểm tai nạn 24/24 cho toàn thể nhân viên trong toàn công ty.
- Khám sức khỏe định kỳ hằng năm cho toàn thể nhân viên.
- Chế độ nghỉ mát 01 năm 01 lần cho toàn thể nhân viên.

5.3 Hoạt động đào tạo người lao động

Các chương trình phát triển kỹ năng và học tập liên tục để hỗ trợ người lao động đảm bảo có việc làm và phát triển sự nghiệp: hàng quý hoặc theo định kỳ, công ty tổ chức các khóa đào tạo trong và ngoài nước nhằm nâng cao tay nghề cho người lao động để phục vụ công việc ngày một tốt hơn.

6. Báo cáo liên quan đến trách nhiệm đối với cộng đồng địa phương:

Trong năm, công ty luôn trích lập một khoản chi phí để thực hiện các công việc từ thiện an sinh xã hội, thể hiện trách nhiệm của doanh nghiệp với cộng đồng.

7. Báo cáo liên quan đến hoạt động thị trường vốn xanh theo hướng dẫn của UBCKNN: không có

C. Báo cáo và đánh giá của Ban Giám đốc

I. Đánh giá kết quả hoạt động sản xuất kinh doanh

	Thực hiện 2016	Kế hoạch 2016	Thay đổi	%
Doanh thu	1,217,338,767,084	1,480,578,667,805	-263,239,900,721	-17.8%
Lãi trước thuế	68,739,429,300	82,423,163,617	-13,683,734,317	-16.6%
Lãi sau thuế	53,197,630,130	65,938,530,894	-12,740,900,764	-19.3%

Sau hai năm sôi động do chính sách kiểm soát tải trọng của nhà nước, thị trường của dòng xe thương mại trở nên bão hòa trong năm 2016. Cung cầu trong thị trường đã cân bằng, cạnh tranh khốc liệt giữa các thương hiệu Trung Quốc, Hàn Quốc và Nhật Bản dẫn đến lợi nhuận của các hãng xe giảm thấp so với các năm trước. Nhà phân phối Hino Motors Vietnam áp dụng một số thay đổi về chính sách giá bán, chính sách thưởng ảnh hưởng đến sản lượng bán hàng của xe tải Hino trong năm 2016, số lượng xe Hino bán ra của Trường Long cũng giảm trong năm vừa qua.

Tất cả những điều trên đã ảnh hưởng đến tình hình thực hiện kế hoạch 2016 đã đề ra, theo đó doanh thu chỉ đạt 82% so với kế hoạch, lợi nhuận sau thuế đạt 80.7%.

II. Tình hình tài chính

1. Tình hình tài sản

Chi tiêu	2016	2015	% Tăng/ (giảm)	
			Giá trị	%
Tài sản ngắn hạn	266.331.494.249	374.746.016.813	-108.414.522.564	-29%
- Tiền, tương đương tiền và tiền gửi ngắn hạn tại Ngân hàng	19.159.494.638	23.508.627.628	-4.349.132.990	-19%

- Các khoản phải thu ngắn hạn	59.698.424.361	35.539.023.464	24.159.400.897	68%
- Hàng tồn kho	183.225.397.128	309.977.150.227	-126.751.753.099	-41%
Tài sản dài hạn	79.764.850.684	68.041.970.925	11.722.879.759	17%
Tổng tài sản	346.096.344.933	442.787.987.738	-96.691.642.805	-22%

ĐVT: đồng

Tài sản giảm chủ yếu đi vào hàng tồn kho. Hàng tồn kho của Công ty chủ yếu là xe nên để đáp ứng nhu cầu bán hàng và sản xuất cuối năm 2016. Năm 2016, tồn kho của công ty giảm 41% là do sản lượng tiêu thụ và nhu cầu khách hàng giảm đi, công ty hạn chế chính sách tồn kho, đáp ứng vừa đủ của nhu cầu khách hàng.

Tài sản dài hạn tăng trong năm chủ yếu là dự án Trung tâm 3S tại Đà Nẵng đã hoàn thành và đưa vào sử dụng. Giá trị tài sản tăng thêm đã trừ đi phần giảm do khấu hao tài sản trong năm. Về hiệu suất sử dụng máy móc thiết bị: Hiệu suất sử dụng bình quân cả Công ty đạt 90% công suất thiết kế. Hiệu suất này là hợp lý và nằm trong kế hoạch kinh doanh dài hạn của Công ty. Hiệu suất sẽ tăng dần qua các năm sau khi nhu cầu thị trường vẫn tăng trưởng tốt.

2. Tình hình nợ phải trả

Tổng nợ chiếm 35% so với tổng nguồn vốn và vốn chủ sở hữu chiếm 65% (2015: Tổng nợ chiếm 53% so với tổng nguồn vốn và vốn chủ sở hữu chiếm 47%). Công ty đang quản lý rất chặt chẽ vốn lưu động, chủ yếu thanh toán cho các nhà cung cấp xe. Vui lòng xem thêm các chỉ tiêu thanh khoản tại mục “Các chỉ số tài chính cơ bản”.

III. Những cải tiến về cơ cấu tổ chức, chính sách, quản lý

Tiếp tục các hoạt động nghiên cứu, cải tiến và phát triển sản phẩm nhằm tạo ra các sản phẩm và dịch vụ có chất lượng tốt nhất.

Làm tốt công tác nhân sự trong toàn công ty để đảm bảo việc quản lý và triển khai công việc tốt hơn.

Trong năm 2016, Trường Long tiếp tục duy trì việc đáp ứng các tiêu chuẩn quốc tế ISO 9001:2008 về Quản lý chất lượng ngay tại trụ sở chính và tất cả các chi nhánh trực thuộc. Bên cạnh đó, vẫn tiếp tục triển khai các hoạt động nâng cao hệ thống quản lý chất lượng: đào tạo cho toàn thể nhân viên về nhận thức ISO 9001:2008, kỹ năng đánh giá nội bộ...

IV Kế hoạch phát triển trong tương lai:

Năm 2017: Hoàn thành Trung tâm 3S Khu vực Đồng Bằng Sông Cửu Long.

Năm 2018: Triển khai chi tiết Dự án Xây dựng Nhà máy đóng thùng với quy mô lớn tại VSIP Bắc Ninh, đáp ứng nhu cầu của thị trường.

V Giải trình của Ban Giám đốc đối với ý kiến kiểm toán

Công ty TNHH Kiểm toán và Tư vấn A&C là Công ty kiểm toán độc lập thực hiện kiểm toán báo cáo tài chính của Công ty Cổ phần Kỹ thuật và Ô tô Trường Long và đã trình bày ý kiến “Chấp thuận toàn phần”. Theo đó, “báo cáo tài chính đã phản ánh trung thực và hợp lý, trên các khía cạnh trọng yếu, tình hình tài chính của Công ty Cổ phần Kỹ thuật và Ô tô Trường Long tại ngày 31 tháng 12 năm 2016, cũng như kết quả hoạt động kinh doanh và tình hình lưu chuyển

tiền tệ của Công ty cho năm tài chính kết thúc cùng ngày phù hợp với các Chuẩn mực, Chế độ Kế toán Việt Nam và các quy định pháp lý có liên quan đến việc lập và trình bày báo cáo tài chính”.

VI. Báo cáo đánh giá liên quan đến trách nhiệm về môi trường và xã hội

1. Đánh giá liên quan đến các chỉ tiêu môi trường: tuân thủ đúng các quy định của pháp luật về bảo vệ môi trường.
2. Đánh giá liên quan đến vấn đề người lao động: tuân thủ đúng các quy định của Nhà nước về sử dụng lao động.
3. Đánh giá liên quan đến trách nhiệm của doanh nghiệp đối với cộng đồng địa phương: trong năm, công ty luôn trích lập một khoản chi phí để thực hiện các công việc từ thiện an sinh xã hội, thể hiện trách nhiệm của doanh nghiệp với cộng đồng.

D. Đánh giá của Hội đồng quản trị về hoạt động của Công ty

I. Đánh giá của Hội đồng quản trị:

Sau hai năm sôi động do chính sách kiểm soát tải trọng của nhà nước, thị trường của dòng xe thương mại trở nên bão hòa trong năm 2016. Cung cầu trong thị trường đã cân bằng, cạnh tranh khốc liệt giữa các thương hiệu Trung Quốc, Hàn Quốc và Nhật Bản dẫn đến lợi nhuận của các hãng xe giảm thấp so với các năm trước. Điều này dẫn đến doanh thu và lợi nhuận quay lại dần ổn định so với nửa cuối 2014 đến năm 2015, là hai năm cực kỳ thuận lợi đối với công ty Trường Long và các doanh nghiệp sản xuất ô tô nói chung tại Việt Nam.

Lãi suất ngân hàng năm 2016 hợp lý, thủ tục cho vay nói lỏng làm cho khách hàng dễ dàng hơn trong việc đầu tư và phương tiện vận tải mới. Tỷ giá đồng Yên năm 2016 ít biến động làm cho các giá cả sản phẩm Nhật Bản tương đối ổn định.

Trường Long là một trong những đại lý 3S lớn nhất của Hino với quy trình khép kín phục vụ khách hàng trọn gói, đồng thời là nhà phân phối chính thức cần cầu Tadano, thiết bị nâng dành cho xe ben của ShinMaywa tại thị trường Việt Nam nên so với thị trường, doanh số bán hàng của Trường Long vẫn đạt 71% so với kế hoạch đề ra.

II. Đánh giá của Hội đồng quản trị về hoạt động của Ban Giám đốc công ty

Các thành viên trong Ban Giám đốc cũng là thành viên Hội đồng quản trị nên các chính sách, quyết định của HĐQT được BGD nắm rõ thực hiện đúng.

Theo đánh giá của HĐQT, mặc dù năm 2016 không đạt kế hoạch đề ra, HĐQT vẫn đánh giá cao nỗ lực của BGD hoàn thành nhiệm vụ được giao trong năm 2016, đồng thời tuân thủ nghiêm chỉnh các quy trình và quy định trong hoạt động điều hành doanh nghiệp theo Điều lệ, Quy chế Quản trị Công ty và các quy định pháp lý hiện hành.

III. Các kế hoạch, định hướng của Hội đồng quản trị

Trong năm 2016, HĐQT sẽ soát xét tầm nhìn, sứ mệnh và xây dựng các mục tiêu chiến lược dài hạn cho Công ty trong giai đoạn mới.

Trong giai đoạn từ năm 2017, HĐQT sẽ rất chú trọng đến việc cạnh tranh lành mạnh để đảm bảo Công ty phát triển một cách bền vững và có những bước tiến vững chắc hơn ra thị trường xe tải trong bối cảnh cạnh tranh gay gắt và có nhiều biến động như hiện nay.

Tiếp tục mở rộng mạng lưới phân phối ra khắp cả nước để phục vụ khách hàng ngày một tốt hơn.

Một kế hoạch đồng bộ sẽ được thực thi từ việc hoàn thiện và nâng cao tầm quản trị Công ty, việc thiết lập cơ cấu tổ chức hoạt động hiệu quả với các thực hành quản lý và quy trình tiên tiến cho đến việc soát xét điều lệ Công ty phù hợp với yêu cầu mới trong thực tiễn cũng như pháp luật.

E. Quản trị công ty

I. Hội đồng quản trị:

1. Thành viên và cơ cấu của Hội đồng quản trị:

Hội đồng Quản trị			
Stt	Họ và tên	Chức vụ	Số CMND/Passport
01	Nguyễn Thị Kiều Diễm	Chủ tịch	022228552
02	Lã Văn Trường Sơn	Thành viên	024756554
03	Lã Thị Thanh Phương	Thành viên	022027406
04	Junj Tonoshima	Thành viên – miễn nhiệm từ 8/12/2016	TK 8381096
	Ông Hiroshi Sogawa	Thành viên –bỏ nhiệm từ 8/12/2016	TR5250089
05	Laura Burke	Thành viên	701898399
06	Sumit Petcharapirat	Thành viên	AA2496949

2. Các tiểu ban thuộc Hội đồng quản trị: không có

3. Hoạt động của Hội đồng quản trị:

Căn cứ vào các quy định của pháp luật và Điều lệ Công ty, HĐQT đã thực hiện đúng chức năng, nhiệm vụ và quyền hạn đối với các hoạt động giám sát, chỉ đạo và đưa ra các nghị quyết, quyết định.

Trong năm 2016 Hội đồng quản trị đã tổ chức 1 kỳ đại hội đồng cổ đông thường niên vào tháng 5 năm 2016, và 05 cuộc họp định kỳ để thực hiện vai trò chỉ đạo, đưa ra phương hướng và giám sát hoạt động của công ty, nội dung của các cuộc họp HĐQT như sau:

Stt	Số Nghị quyết/Quyết định	Ngày	Nội dung
01	01/2016/QĐ-HĐQT	02/03/2016	Thời gian tổ chức ĐHCĐ thường niên năm 2016
02	02/2016/QĐ-HĐQT	15/06/2016	Tạm ứng cổ tức đợt 1 của năm 2016
03	03/2016/QĐ-HĐQT	10/06/2016	Chi thù lao cho thành viên BKS trong năm 2015
04	04/2016/QĐ-HĐQT	10/06/2016	Chi thù lao cho thành viên HĐQT trong năm 2015
05	05/2016/QĐ-HĐQT	08/12/2016	Thay đổi thành viên Hội đồng quản trị
06	06/2016/QĐ-HĐQT	26/12/2016	Thành lập Công ty CP Ô tô Long Trường, công ty con

4. Hoạt động của thành viên Hội đồng quản trị độc lập: tham gia các cuộc họp của HĐQT theo định kỳ hoặc đột xuất, cùng HĐQT bàn và đưa ra các quyết định về chiến lược phát triển trung hạn và dài hạn của công ty.

II. Ban Kiểm soát

1. Thành viên và cơ cấu của Ban kiểm soát:

STT	Thành viên HĐQT	Chức vụ	Ngày bắt đầu / không còn là thành viên BKS	Số CMND/Passport	Số lượng CP sở hữu
01	Bà Phan Thị Thanh Thúy	Trưởng ban	29/05/2012	022579851	5,997
02	Bà Hồ Thị Hoa	Thành viên	29/05/2012	181802281	30
03	Ông Hồ Thành An	Thành viên	29/05/2012 / 26/12/2016	025967292	-

2. Hoạt động của Ban kiểm soát:

Căn cứ vào các quy định của pháp luật và Điều lệ Công ty, Ban Kiểm soát đã thực hiện đúng chức năng, nhiệm vụ và quyền hạn đối với các hoạt động kiểm soát các hoạt động của công ty mà Đại hội đồng cổ đông giao phó.

Trong năm 2016 Ban Kiểm soát đã thực hiện các công việc như sau:

+ Xem xét lại danh sách các công ty kiểm toán đạt tiêu chuẩn kiểm toán của các công ty niêm yết trên sàn giao dịch để cùng Hội đồng quản trị quyết định chọn đơn vị kiểm toán năm 2016.

+ Kiểm soát báo cáo tài chính quý, 6 tháng và cả năm. Tiến hành kiểm soát định kỳ tập trung 02 lần để thẩm định Báo cáo tài chính bán niên và cả năm 2016; Việc thực hiện Nghị quyết Đại hội đồng cổ đông; việc quản trị công ty...

+ Kiểm soát việc thực thi nghị quyết cổ đông thường niên của HĐQT, BGD.

III. Các giao dịch, thù lao và các khoản lợi ích của Hội đồng quản trị, Ban giám đốc và Ban kiểm soát:

1. Lương, thưởng, thù lao, các khoản lợi ích

Trong năm, thù lao nhận được của thành viên Hội đồng Quản trị, Ban Giám đốc, Ban kiểm soát và các nhân viên chủ chốt trong năm như sau:

Nội dung	Năm kết thúc 31 tháng 12 năm 2016	Năm kết thúc 31 tháng 12 năm 2015
Ban Giám đốc		
Lương và các khoản thưởng	2.739.250.000	2.126.271.601
Hội đồng Quản trị		
Thù lao Hội đồng Quản trị	850.000.000	850.000.000
Ban kiểm soát		
Thù lao Ban kiểm soát	50.000.000	50.000.000
Tổng cộng	3.639.350.000	2.976.321.601

Đvt: đồng

2. Giao dịch cổ phiếu của cổ đông nội bộ:

Stt	Người thực hiện giao dịch	Quan hệ với người nội bộ	Số cổ phiếu sở hữu đầu kỳ		Số cổ phiếu sở hữu cuối kỳ		Lý do tăng, giảm (mua, bán, chuyển đổi, thưởng...)
			Số cổ phiếu	Tỷ lệ (%)	Số cổ phiếu	Tỷ lệ (%)	
01	Lã Thị Thanh Phương		97,275	0.81%	86,275	0.72%	Bán
02	Phan Thị Thanh Thúy		5,997	0.049%	5,997	0.04%	Công bố bán nhưng không bán
03	Phan Thanh Thoại	Em bà Thúy	11,296	0.09%	5,006	0.04%	Bán
04	Sumitomo Corporation	Cổ đông	1,920,000	16%	1,680,000	14%	Bán
05	Aichi Hino Motor Co., Ltd	Cổ đông	0	0%	600,000	5%	Mua
06	Chairatchakarn (Bangkok) Co., Ltd	Cổ đông	3,306,664	27.55%	2,946,664	24.55%	Bán

3. Hợp đồng hoặc giao dịch với cổ đông nội bộ:

Stt	Họ tên công ty	Nội dung hợp đồng giao dịch	Tổng giá trị hợp đồng trong năm
01	Tập đoàn Sumitomo	Mua cần cầu thủy lực và phụ tùng cầu hiệu Tadano	15.277.314.000 VNĐ

4. Việc thực hiện các quy định về quản trị công ty:

- Công ty luôn tuân thủ đúng các quy định của pháp luật về quản trị công ty.
- Luôn minh bạch trong việc lựa chọn Nhà cung cấp và Nhà thầu cho các dự án.
- HĐQT luôn tổ chức các cuộc họp định kỳ, các cuộc họp bất thường để họp bàn các vấn đề quan trọng của công ty.

F. Báo cáo tài chính

I Ý kiến kiểm toán:

“Báo cáo tài chính đã phản ánh trung thực và hợp lý, trên các khía cạnh trọng yếu tình hình tài chính của Công ty Cổ phần Kỹ thuật và Ô tô Trường Long tại ngày 31 tháng 12 năm 2016, cũng như kết quả hoạt động kinh doanh và tình hình lưu chuyển tiền tệ cho năm tài chính kết thúc cùng ngày, phù hợp với các Chuẩn mực Kế toán Việt Nam, Chế độ Kế toán doanh nghiệp Việt Nam và các quy định pháp lý có liên quan đến việc lập và trình bày Báo cáo tài chính”

II. Báo cáo tài chính đã kiểm toán

Báo cáo tài chính đính kèm

XÁC NHẬN CỦA CÔNG TY
P Giám đốc điều hành
Lã Thị Thanh Phương
(đã ký)



BÁO CÁO THƯỜNG NIÊN NĂM 2016


CÔNG TY CỔ PHẦN KỸ THUẬT & Ô TÔ TRƯỜNG LONG
Lô 46, đường số 3, KCN Tân Tạo, quận Bình Tân, thành phố Hồ Chí Minh

Mục lục

Nội dung	Trang
A. Giới thiệu tổng quan về công ty	3
I. Giới thiệu chung về công ty:	3
II. Quá trình hình thành và phát triển	4
III. Các sự kiện trong năm	5
IV. Ngành nghề và địa bàn kinh doanh	5
V. Thông tin về mô hình quản trị, tổ chức kinh doanh và bộ máy quản lý	8
VI. Định hướng phát triển	9
VII. Các rủi ro	9
B. Tình hình hoạt động trong năm	10
I. Tình hình hoạt động sản xuất kinh doanh	10
II. Tổ chức và nhân sự	11
III. Tình hình đầu tư, tình hình thực hiện các dự án	14
IV. Tình hình tài chính	16
V. Cơ cấu cổ đông	17
VI. Báo cáo tác động liên quan đến môi trường và xã hội của công ty	18
C. Báo cáo và đánh giá của Ban Giám đốc	19
I. Đánh giá kết quả hoạt động sản xuất kinh doanh	19
II. Tình hình tài chính	19
III. Những cải tiến về cơ cấu tổ chức, chính sách, quản lý	20
IV. Kế hoạch phát triển trong tương lai	20
V. Giải trình của Ban Giám đốc đối với ý kiến của Kiểm toán	21
VI. Báo cáo đánh giá liên quan đến trách nhiệm về môi trường và xã hội	21
D. Đánh giá của Hội đồng quản trị về hoạt động của công ty	21
I. Đánh giá của Hội đồng quản trị	21
II. Đánh giá của Hội đồng quản trị về Hoạt động của Ban Giám đốc	21
III. Các kế hoạch, định hướng của Hội đồng quản trị	21
E. Quản trị công ty	22
I. Hội đồng quản trị	22
II. Ban kiểm soát	23
III. Các giao dịch, thù lao và các khoản lợi ích của Hội đồng quản trị, Ban Giám đốc và Ban kiểm soát	24
F. Báo cáo tài chính	25
I. Ý kiến kiểm toán	25
II. Báo cáo tài chính kiểm toán	25

A. Giới thiệu tổng quan về công ty

I. Giới thiệu chung về công ty:

Tên công ty:	CÔNG TY CỔ PHẦN KỸ THUẬT VÀ Ô TÔ TRƯỜNG LONG
Tên tiếng Anh:	Truong Long Engineering and Auto Joint Stock Company
Tên viết tắt:	Truong Long JSC
Biểu tượng công ty:	
Điện thoại:	08 3754 3188
Fax:	08 3754 3189
Web:	www.truonglong.com
Trụ sở chính:	Lô 46, đường số 3, KCN Tân Tạo, quận Bình Tân, thành phố Hồ Chí Minh
Chi nhánh Vĩnh Long:	Lô 1A, 1B, A11, A12, KCN Bình Minh, thị xã Bình Minh, tỉnh Vĩnh Long
Chi nhánh miền Trung:	Quốc lộ 1A, xã Hòa Châu, huyện Hòa Vang, thành phố Đà Nẵng
Vốn điều lệ:	120 tỷ đồng
Số cổ phiếu lưu hành:	12 triệu cổ phiếu được chính thức niêm yết trên sàn HOSE kể từ ngày 10/01/2011
Mã cổ phiếu:	HTL
Giấy chứng nhận đăng ký doanh nghiệp số:	0301384695, do sở Kế hoạch và Đầu tư thành phố Hồ Chí Minh cấp lại lần thứ 22 ngày 03 tháng 04 năm 2010

II. Quá trình hình thành và phát triển

1998 - 2000

Công ty TNHH TM-DV Trường Long, tiền thân của công ty CP Kỹ Thuật & Ô Tô Trường Long, được thành lập ngày 16/02/1998, trụ sở tại số 6 Đinh Bộ Lĩnh, Phường 26, Quận Bình Thạnh, TPHCM. Các mặt hàng kinh doanh chủ yếu là thiết bị cần cẩu hiệu Soosan và Tadano.

Được xem là năm bản lề của Công ty trong việc chuyển hướng kinh doanh, đổi tên thành Công ty TNHH Ô tô chuyên dùng Trường Long, thực hiện chiến lược chuyên biệt hoá sản phẩm, mở rộng phạm vi kinh doanh các loại xe chuyên dùng và xe môi trường.

2001 - 2006

Giai đoạn phát triển với hàng loạt các sự kiện đánh dấu bước phát triển mới của Công ty như:

Bổ sung thêm ngành nghề “Sửa chữa ô tô, thiết kế, thi công, cải tạo đóng mới các loại phương tiện cơ giới đường bộ”- Nghiên cứu, thiết kế và làm hồ sơ xe.

Chính thức trở thành Đại lý 3S của Công ty Hino Motors Việt Nam. Mở rộng kinh doanh các sản phẩm xe tải, một thị trường rất lớn và đầy tiềm năng.

Thành lập Chi nhánh tại Cần Thơ để trưng bày các sản phẩm xe Hino đồng thời tổ chức công tác hậu mãi tại Chi nhánh để phục vụ cho khách hàng tại khu vực đồng bằng Sông Cửu Long.

2007

Đầu năm 2007 công ty di dời trụ sở chính đến khu công nghiệp Tân Tạo, với quy mô nhà xưởng và thiết bị đầu tư mới, Trường Long là đại lý duy nhất được Hino Motors Việt Nam công nhận là “Đại lý Hino 3S đạt tiêu chuẩn” tại Việt Nam và giữ vững danh hiệu này cho đến nay.

Tháng 2 năm 2007 Trường Long chính thức trở thành công ty cổ phần. Công ty tiến hành cơ cấu bộ máy nhân sự, cải tổ quy chế quản trị nhằm phù hợp với hình thức kinh doanh mới.

Tháng 6 năm 2007, Trường Long khai trương trạm Đăng kiểm 50-10D, đây là một trong những trạm Đăng kiểm tư nhân đầu tiên được cấp giấy phép hành nghề Đăng kiểm tại Tp. Hồ Chí Minh.

Cuối năm 2007 Trường Long bán 3% cổ phần cho nhân viên theo chương trình “ESOP”. Chương trình nhằm mục đích tạo sự gắn bó và cam kết lâu dài của nhân viên đối với công ty.

Tháng 10 năm 2007, Sumitomo - bộ phận kinh doanh ô tô, tập đoàn tài chính hàng đầu của Nhật Bản trở thành đối tác chiến lược, nắm giữ 25.56% cổ phần của Trường Long.

2008

2008 là năm đỉnh cao phát triển của Trường Long. Với tiềm lực tài chính của công ty cổ phần cộng thêm vào đội ngũ lãnh đạo có trình độ nghiệp vụ chuyên môn và quản lý cao là những nhân tố tích cực đưa Trường Long phát triển mạnh mẽ.

Năm 2008 công ty triển khai xây dựng dự án “TRUNG TÂM 3S HINO, SHOWROOM Ô TÔ VÀ TÒA NHÀ VĂN PHÒNG CHO THUÊ” tại khu công nghiệp Bình Minh tỉnh Vĩnh Long.

2009 - 2015

Cuối năm 2009 công ty tăng vốn điều lệ từ 43.2 tỷ lên 80 tỷ, chuẩn bị cho việc niêm yết tại sở GDCK Tp.Hồ Chí Minh vào đầu năm 2010. Quyết định niêm yết của công ty nhằm tiếp cận nguồn vốn cổ đông, tạo điều kiện thuận lợi cho các chiến lược đầu tư và phát triển lâu dài của công ty trong tương lai.

Tháng 10 năm 2010 công ty chính thức trở thành nhà phân phối độc quyền sản phẩm cầu Tadano lắp trên xe tải tại Việt Nam.

Tháng 3 năm 2012 công ty khai trương Trung tâm 3S Hino tại khu vực Đồng bằng sông Cửu Long. Đây là một trong những trung tâm 3S có quy mô và được trang bị hiện đại nhất khu vực Đồng bằng sông Cửu long.

Tháng 01/2014 công ty Chairatchakarn (Bangkok) là một trong những đại lý Hino lớn nhất tại Thái Lan, đã trở thành cổ đông chiến lược của công ty Trường Long với số cổ phần là 28%. Với nhiều năm kinh nghiệm kinh doanh ô tô tại thị trường Thái Lan, Chairatchakarn sẽ hỗ trợ Trường Long phát triển thị phần Hino tại Việt Nam.

Tháng 11 năm 2015 công ty chính thức trở thành nhà phân phối thiết bị nâng dành cho xe Ben tại thị trường Việt Nam của ShinMaywa.

Tháng 06/2015, Công ty chính thức khởi công xây dựng Trung tâm 3S Hino khu vực miền Trung tại thành phố Đà Nẵng.

2016

Tháng 2 năm 2016, với sản lượng bán xe cao nhất trong lịch sử, Công ty chính thức đã được đại diện Hino Motors Nhật Bản trao bằng chứng nhận “Hino Trường Long là thành viên của Câu lạc bộ đại lý Hino 1,000 xe trên toàn cầu”.

Ngày 12 tháng 4 năm 2016 công ty Trường Long chính thức khai trương Trung tâm 3S Hino khu vực miền Trung được đặt tại xã Hòa Châu huyện Hòa Vang thành phố Đà Nẵng nhằm phục vụ quý khách hàng ở khu vực các tỉnh miền Trung.

III. Các sự kiện khác trong năm

Trong năm 2016, nhằm tri ân sự ủng hộ và hợp tác của khách hàng, vào các ngày 29 tháng 7 năm 2016 và ngày 9 tháng 9 năm 2016 tại TP Hồ Chí Minh và Cần Thơ đã diễn ra hội nghị khách hàng và lễ giới thiệu ra thị trường sản phẩm mới. Các sản phẩm mới mang đến khách hàng đợt này bao gồm xe tải thùng kín với chất liệu nhẹ polypropylene tạo ra bề mặt trơn láng, trọng lượng xe nhẹ và thân thiện với môi trường; sản phẩm xe ben Hino với thiết bị ben được nhập khẩu thương hiệu Shinmaywa nổi tiếng từ Nhật bản, sức nâng vượt trội so với các sản phẩm khác; xe mui bạt cải tiến với đà dọc, đà ngang và khung bao sản sử dụng nhôm định hình chịu lực.. chịu được ăn mòn do tác động của môi trường, trọng lượng thùng xe nhẹ hơn, và cuối cùng là xe tải Hino lắp cầu Tadano cải tiến, năng suất làm việc của cầu được cải thiện, với cần ngũ giác nhằm tăng sức chịu uốn của cầu khi làm việc, khóa xoay tự động, ngăn cản cầu không bị xoay trong quá trình xe bị di chuyển. Với các dòng sản phẩm này, công ty Trường Long mong muốn mang đến cho khách hàng các sản phẩm đa dạng và chất lượng tốt nhất.

Công ty Trường Long, năm 2016, hân hạnh lọt vào bảng xếp hạng danh sách tôn vinh “50 Công ty Kinh doanh Hiệu quả nhất Việt Nam” (Top 50). Bảng danh sách này đã ghi nhận sự nỗ lực của toàn thể nhân viên công ty Trường Long năm 2016 mặc dù năm qua là năm có sự biến động mạnh của nền kinh tế, việc lọt vào bảng xếp hạng “**Top 50**” hàng năm là một điều hết sức đáng trân trọng và vinh hạnh.

Công ty đã bắt đầu tiến hành xây dựng trung tâm 3S tại KCN Bình Minh nhằm đáp ứng nhu cầu mua xe, bảo dưỡng và sửa chữa của khách hàng tại Khu vực Đồng bằng Sông Cửu Long. Dự kiến, trung tâm 3S mới sẽ được khai trương vào tháng 4 năm 2017.

Năm 2016, Đại hội đồng cổ đông của Công ty cũng đã thống nhất tăng vốn điều lệ từ 80 tỷ đồng lên 120 tỷ đồng, sử dụng từ nguồn lợi nhuận giữ lại.

IV. Ngành nghề và địa bàn kinh doanh

CÁC HOẠT ĐỘNG KINH DOANH CHÍNH

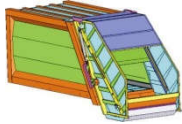


Là đại lý đạt tiêu chuẩn 3S duy nhất của Hino Motors tại Việt Nam.

Chuyên mua bán các loại xe tải và xe chuyên dùng: Xe cầu, xe ben, xe bồn, xe trộn bê tông, xe ép rác, xe thùng kín, xe mui bạt....



Nhà phân phối độc quyền cầu Tadano lắp trên xe tải tại Việt Nam từ tháng 10 năm 2010.



Nhà phân phối chính thức thiết bị nâng dành cho xe Ben tại thị trường Việt Nam của ShinMaywa từ tháng 11 năm 2015.

Trung tâm sửa chữa, bảo hành xe tải Hino và các loại xe tải khác.

Xưởng đóng thùng xe tải, xe chuyên dùng và lắp đặt thiết bị các loại

CÁC SẢN PHẨM CHỦ LỰC

- ❖ **Xe thùng kín, xe mui bạt:** Cung cấp cho các đơn vị vận tải đường bộ, các doanh nghiệp có nhu cầu chuyên chở hàng hóa.
- ❖ **Xe đông lạnh:** Cung cấp cho các Công ty thủy sản, Công ty sữa...
- ❖ **Xe rác, xe bồn nước, xe hút hầm, xe tưới đường:** sử dụng trong lĩnh vực vệ sinh môi trường, cung cấp cho những đơn vị Quản lý đô thị, Công ty công trình đô thị, Công ty dịch vụ công ích...
- ❖ **Xe cẩu:** sử dụng trong lĩnh vực môi trường, cung cấp cho Công ty điện lực, Công ty dịch vụ cây xanh, các Công ty sắt thép, xây dựng...
- ❖ **Xe chở nhiên liệu:** sử dụng trong lĩnh vực chuyên chở nhiên liệu, cung cấp cho những Công ty xăng dầu ...
- ❖ **Xe ben:** sử dụng trong lĩnh vực xây dựng, cung cấp cho những Công ty xây dựng, san lấp...



Xe đông lạnh



Xe mui bạt



Xe thùng kín



Xe bồn dầu



Xe tải cầu



Xe tưới rửa đường



Xe rác

Xe ben

ĐỊA BÀN KINH DOANH VÀ CÁC CHI NHÁNH

TRỤ SỞ CHÍNH THÀNH PHỐ HỒ CHÍ MINH



CHI NHÁNH ĐỒNG BẰNG SÔNG CỬU LONG



CHI NHÁNH MIỀN TRUNG



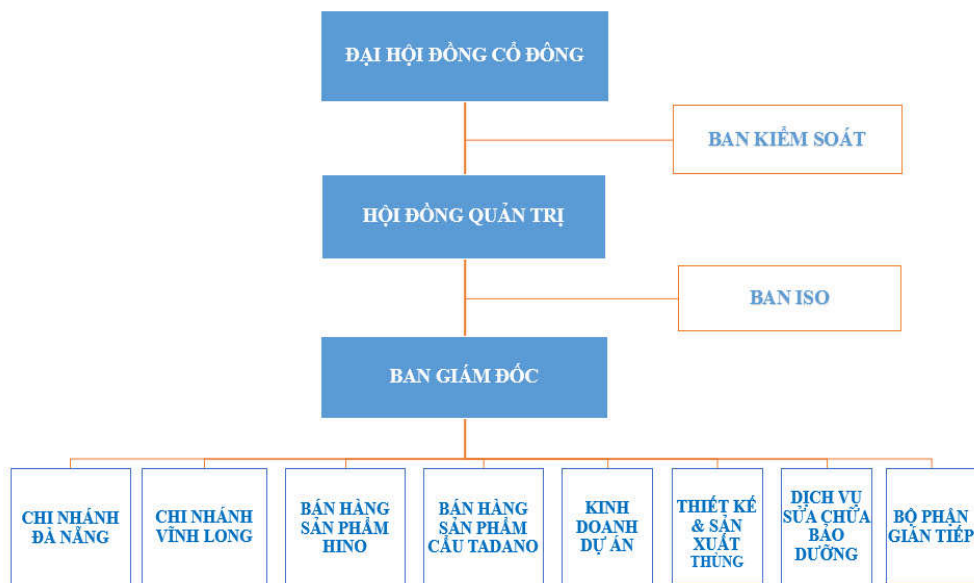
V. Thông tin về mô hình quản trị, tổ chức kinh doanh và bộ máy quản lý

1. Mô hình quản trị

Mô hình quản trị công ty bao gồm: Đại hội Đồng cổ đông; Hội đồng Quản trị; Ban Kiểm soát, Ban Giám đốc. Cơ cấu tổ chức của Công ty được xây dựng trên nguyên tắc phân cấp, quản lý phân cấp theo các khối chức năng công việc, có mối quan hệ chặt chẽ với nhau. Giám đốc điều hành chịu trách nhiệm quản lý, điều hành thông qua việc phân cấp, phân quyền để trực tiếp giải quyết các công việc cụ thể của Công ty.

Nhìn chung, mô hình quản trị mới đã được xây dựng và tiếp cận với các chuẩn mực và thông lệ quốc tế. Với mô hình quản trị hiện tại đã tăng cường hiệu quả quản lý, quản trị điều hành, nâng cao hiệu quả quản trị của Hội đồng Quản trị (HDQT) đối với bộ máy điều hành; thực hiện chức năng quản trị.

2. Cơ cấu bộ máy quản lý



Là một công ty cổ phần, bất cứ sự thay đổi nào về mặt chính sách đều sẽ ít nhiều ảnh hưởng đến hoạt động quản trị, kinh doanh của công ty

3. Rủi ro đặc thù:

- Rủi ro về thuế: Chính sách thuế ở Việt Nam thường xuyên biến động sẽ ảnh hưởng kế hoạch phát triển của doanh nghiệp.
- Rủi ro tỷ giá: Xe tải Hino được lắp ráp tại nhà máy Hino, Hà Nội, nguyên vật liệu sản xuất, lắp ráp chủ yếu là nhập khẩu. Ngoài ra một số nguyên vật liệu, thiết bị chủ yếu nhằm sản xuất thùng xe và cầu của công ty cũng nhập từ nước ngoài, vì vậy sự biến động của tỷ giá hối đoái sẽ ảnh hưởng đến giá thành của Công ty.
- Rủi ro lãi suất: Lãi suất ngân hàng không những ảnh hưởng đến chi phí tài chính và giá thành của Công ty mà còn ảnh hưởng đến lượng khách hàng có nhu cầu vay vốn qua Ngân hàng để mua.

Về phía khách hàng: khách hàng sẽ không đầu tư vào xe nếu lãi suất cao không hợp lý dẫn đến kế hoạch kinh doanh của khách hàng không khả thi.

Về phía Công ty: Công ty thường phát sinh nhu cầu vay vốn để bổ sung vốn lưu động. Rủi ro lãi suất của Công ty chủ yếu liên quan đến các khoản vay có lãi suất thả nổi. Công ty quản lý rủi ro lãi suất bằng cách phân tích tình hình thị trường để đưa ra các quyết định hợp lý trong việc chọn thời điểm vay và kỳ hạn vay thích hợp nhằm có được các lãi suất có lợi nhất cũng như duy trì cơ cấu vay với lãi suất thả nổi và cố định phù hợp.

- Rủi ro cạnh tranh: Hiện nay Hino có hơn 10 đại lý từ Bắc vào Nam, ngoài ra cạnh tranh trực tiếp với Hino còn có các thương hiệu nổi tiếng khác như Isuzu, Hyundai, Trường Hải... Sự đa dạng về nhà cung cấp cũng như các chủng loại xe giúp người tiêu dùng có nhiều sự lựa chọn nhưng đồng thời cũng dẫn đến việc cạnh tranh khốc liệt giữa các đại lý kinh doanh xe tải tại thị trường Việt Nam.

4. Rủi ro pha loãng cổ phiếu: Năm 2016, Công ty chính thức tăng vốn điều lệ từ 80 tỷ đồng lên 120 tỷ đồng thông qua việc chia cổ tức bằng cổ phiếu:

- Thu nhập cơ bản trên mỗi cổ phiếu EPS có thể suy giảm do thu nhập được chia số cổ phiếu lớn hơn
- Khối lượng cổ phiếu tăng lên và giá cổ phiếu sẽ bị điều chỉnh do điều chỉnh kỹ thuật giá tham chiếu của cổ phiếu Công ty tại ngày giao dịch không hưởng quyền cổ phiếu phát hành thêm.

5. Rủi ro khác

Ngoài các rủi ro nêu trên, hoạt động của Công ty có thể bị ảnh hưởng bởi động đất, thiên tai, bão lụt, hỏa hoạn, chiến tranh, dịch bệnh, khủng bố. Đây là các trường hợp bất khả kháng nhưng khi xảy ra hậu quả thường rất nặng nề. Để giảm thiểu tỷ lệ rủi ro nói trên, hàng năm Công ty đều mua “bảo hiểm mọi rủi ro” của công ty bảo hiểm uy tín.

B. Tình hình hoạt động trong năm

I. Tình hình hoạt động sản xuất kinh doanh:

1. Kết quả hoạt động sản xuất kinh doanh trong năm:

Sau hai năm sôi động do chính sách kiểm soát tải trọng của nhà nước, thị trường của dòng xe thương mại trở nên bão hòa trong năm 2016. Cung cầu trong thị trường đã cân bằng, cạnh tranh khốc liệt giữa các thương hiệu Trung Quốc, Hàn Quốc và Nhật Bản dẫn đến lợi nhuận

của các hãng xe giảm thấp so với các năm trước. Nhà phân phối Hino Motors Vietnam áp dụng một số thay đổi về chính sách giá bán, chính sách thưởng ảnh hưởng đến sản lượng bán hàng của xe tải Hino trong năm 2016, số lượng xe Hino bán ra của Trường Long cũng giảm trong năm vừa qua.

Tất cả những điều trên đã ảnh hưởng đến tình hình thực hiện kế hoạch 2016 đã đề ra, theo đó doanh thu chỉ đạt 82% so với kế hoạch, lợi nhuận sau thuế đạt 80.7%.

2. Tình hình thực hiện so với kế hoạch:

Nội dung	Kế hoạch 2016	Thực hiện 2016	Thay đổi	%
Doanh thu	1.480.578.667.805	1.217.338.767.084	-263.239.900.721	-18%
Lãi trước thuế	82.423.163.617	68.739.429.300	-13.683.734.317	-17%
Lãi sau thuế	65.938.530.894	53.197.630.130	-12.740.900.764	-19%

Đvt: đồng

II. Tổ chức và nhân sự:

1. Danh sách Ban điều hành

Hội đồng Quản trị			
Stt	Họ và tên	Chức vụ	Số CMND/Passport
01	Nguyễn Thị Kiều Diễm	Chủ tịch	022228552
02	Lã Văn Trường Sơn	Thành viên	024756554
03	Lã Thị Thanh Phương	Thành viên	022027406
04	Junj Tonoshima	Thành viên – miễn nhiệm từ 8/12/2016	TK 8381096
	Ông Hiroshi Sogawa	Thành viên –bỏ nhiệm từ 8/12/2016	TR5250089
05	Laura Burke	Thành viên	701898399
06	Sumit Petcharapirat	Thành viên	AA2496949

Ban Giám đốc			
Stt	Họ và tên	Chức vụ	Số CMND/Passport
01	Nguyễn Thị Kiều Diễm	Giám đốc	022228552
02	Lã Văn Trường Sơn	Giám đốc điều hành	024756554
03	Lã Thị Thanh Phương	P. Giám đốc điều hành	022027406

Ban Kiểm soát			
Stt	Họ và tên	Chức vụ	Số CMND/Passport
01	Phan Thị Thanh Thúy	Trưởng ban kiểm soát	022579851
02	Hồ Thành An	Ủy viên ban kiểm soát – miễn nhiệm từ 26/12/2016	025967292
03	Hồ Thị Hoa	Ủy viên ban kiểm soát	181802281

2. Những thay đổi trong ban điều hành:

Ngày 8/12/2016, Hội đồng quản trị đã tiến hành miễn nhiệm Ông Junji Tonoshima và bổ nhiệm thay thế ông Hiroshi Sogawa là thành viên Hội đồng Quản trị. Việc miễn nhiệm và bổ nhiệm này sẽ được đề xuất lên Đại hội Đồng cổ đông năm 2017 thông qua.

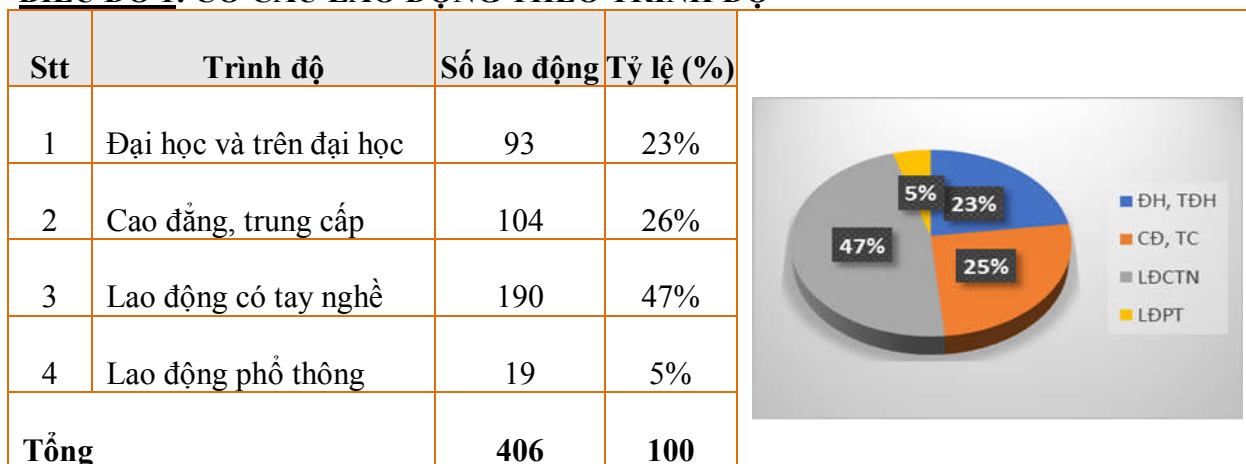
Ngày 26/12/2016, Công ty chấp thuận đơn xin từ nhiệm của ông Hồ Thành An, chức danh thành viên Ban Kiểm soát. Việc miễn nhiệm và bổ nhiệm bổ sung sẽ được đề xuất lên Đại hội Đồng cổ đông năm 2017 thông qua.

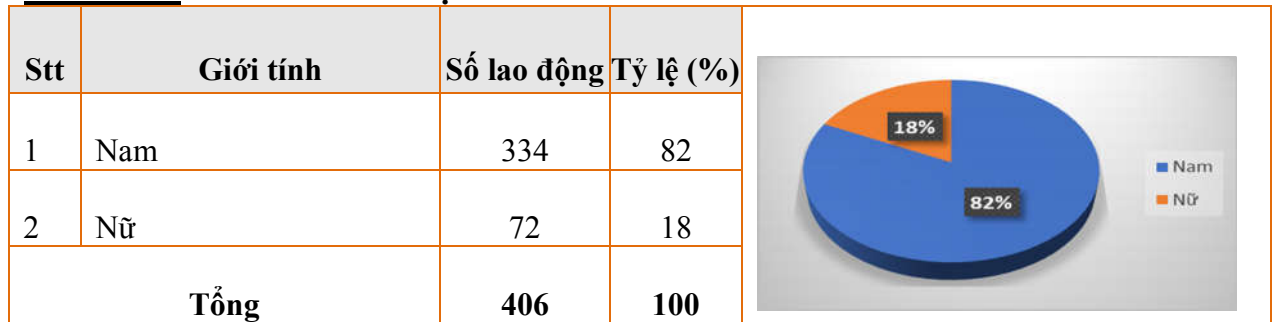
3. Số lượng cán bộ, nhân viên:

3.1 Số lượng và cơ cấu lao động:

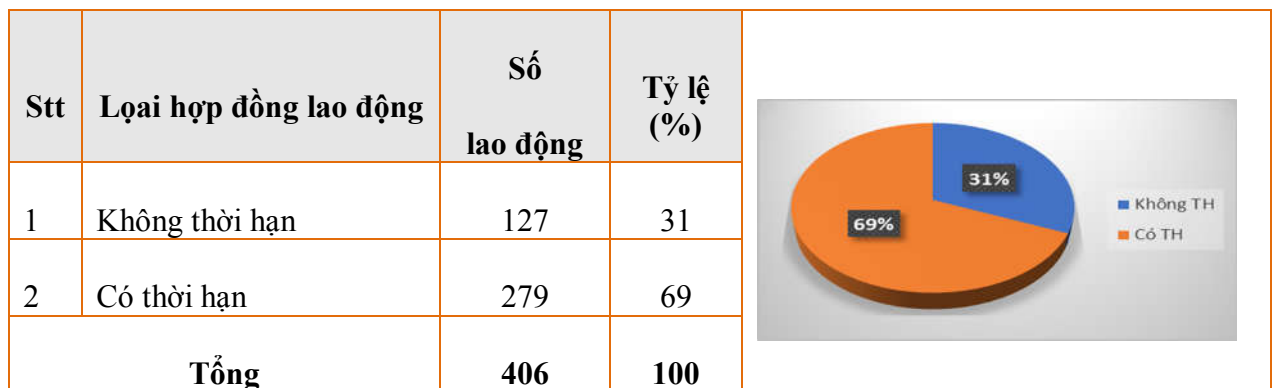
- Tổng số lao động của Trường Long tính đến ngày 31/12/2016 là **406** CBCNV.
- Trong đó, cơ cấu lao động của Công ty như sau:

BIỂU ĐỒ 1: CƠ CẤU LAO ĐỘNG THEO TRÌNH ĐỘ



BIỂU ĐỒ 2: CƠ CẤU LAO ĐỘNG THEO GIỚI TÍNH

Nguồn: Trường Long

BIỂU ĐỒ 3: CƠ CẤU LAO ĐỘNG THEO LOẠI HỢP ĐỒNG LAO ĐỘNG

Nguồn: Trường Long

3.2 Chính sách lương thưởng và phúc lợi:

DVT: đồng

Chỉ tiêu	Năm 2014	Năm 2015	Năm 2016
Tổng chi phí lương và thưởng	16,370,423,911	23,386,982,446	38,014,166,297
Thu nhập bình quân/người/tháng	6,687,265	7,086,946	7,802,579

Nguồn: Trường Long

Tất cả CBCNV của Công ty đều được ký hợp đồng lao động, được đóng bảo hiểm xã hội, bảo hiểm y tế, bảo hiểm thất nghiệp và bảo hiểm tai nạn theo quy định.

Tùy thuộc vào kết quả kinh doanh, Công ty còn có thưởng thêm cho Cán bộ công nhân viên vào các dịp lễ, tết.

Ngoài ra, hàng năm Công ty trích một phần lợi nhuận xây dựng quỹ phúc lợi để giúp đỡ những cán bộ công nhân viên gặp hoàn cảnh khó khăn và chương trình hỗ trợ cho nhân viên có thu nhập thấp vay hoặc tạm ứng một tháng lương để giải quyết khó khăn gia đình.

Bên cạnh đó, Công ty còn tích cực tham gia các hoạt động xã hội như quyên góp giúp đỡ đồng bào gặp thiên tai lũ lụt, thăm viếng và tổ chức nấu ăn từ thiện; chăm sóc các người già neo đơn có hoàn cảnh neo đơn; các bệnh nhân đang điều trị tại trại tâm thần; các bệnh nhân mắc phải bệnh nan y và xây nhà tình thương cho các hộ gia đình có hoàn cảnh khó khăn và bệnh tật ...

3.3 Chính sách tuyển dụng, đào tạo và phát triển nhân lực năm 2016:

Công ty luôn chú trọng đến việc tuyển dụng người lao động có năng lực, đáp ứng nhu cầu mở rộng hoạt động sản xuất kinh doanh. Tùy vào từng vị trí cụ thể mà Trường Long đề ra những tiêu chuẩn bắt buộc riêng, song tất cả các chức danh đều phải đáp ứng các yêu cầu cơ bản như

có trình độ chuyên môn cơ bản, có ý thức phát triển nghề nghiệp và có tính kỷ luật cao. Trong năm 2016, công ty đã mời 01 chuyên gia Nhật Bản, 01 chuyên gia Mỹ có nhiều kinh nghiệm trong lĩnh vực cơ khí ô tô về làm việc tại Trường Long nhằm phục vụ khách hàng ngày một tốt hơn.

Bên cạnh việc tìm kiếm nhân tài, Trường Long cũng có các chính sách lương, thưởng đặc biệt đối với các nhân viên giỏi và nhiều kinh nghiệm trong các lĩnh vực liên quan. Song song đó, Ban lãnh đạo Công ty cũng luôn có chính sách khuyến khích đội ngũ nhân viên thường xuyên học tập nâng cao trình độ đồng thời tạo nhiều cơ hội cho nhân viên phát huy khả năng nhằm phát triển CBCNV làm việc ở vị trí cao hơn nữa ở công ty.

Năm 2016 vừa qua, công ty đã tổ chức các khóa đào tạo về kỹ năng giao tiếp, kỹ năng bán hàng cho nhân viên, các kiến thức chuyên ngành về các sản phẩm và dịch vụ của công ty, đào tạo nhận thức về tiêu chuẩn quản lý chất lượng 9001:2008 và các buổi đào tạo nội bộ nâng cao tay nghề chuyên môn cho CBCNV.

Tích cực xây dựng quy chế lương thưởng các biện pháp khuyến khích - kích thích người lao động, chính sách thăng tiến và thay thế nhân sự cho phù hợp với yêu cầu và chiến lược công ty trong tương lai.

III. Tình hình đầu tư, tình hình thực hiện các dự án:

1. Dự án Vĩnh Long – giai đoạn 2: Ngày 22 - 10 - 2015, Công ty Cổ Phần Kỹ Thuật và Ô Tô Trường Long đã làm Lễ khởi công Trung tâm Sản Xuất, Sửa chữa và Bảo hành Chi nhánh Vĩnh Long - Giai đoạn 2. Dự án đã hoàn thành 90% và dự kiến sẽ khai trương và đưa vào hoạt động trong tháng 4 năm 2017.



Phối cảnh dự án



Lễ động thổ

2. Dự án Đà Nẵng: Ngày 06 - 05 - 2015 Công ty Cổ Phần Kỹ Thuật và Ô Tô Trường Long đã làm Lễ khởi công Trung tâm Hino 3S tại thành phố Đà Nẵng. Đến nay dự án đã hoàn thành đưa vào sử dụng vào đầu năm 2016.



Phối cảnh dự án



Lễ động thổ



Lễ khai trương

IV. Tình hình tài chính

1. Tình hình tài chính

Chỉ tiêu	Năm	Năm	Năm	% tăng giảm
	2014	2015	2016	
Tổng giá trị tài sản	343.073.259.956	442.787.987.738	346.096.344.933	-22%
Doanh thu thuần	1.031.337.478.062	1.706.686.102.661	1.217.338.767.084	-29%
Lợi nhuận từ hoạt động kinh doanh	53.067.420.326	140.840.580.586	51.582.298.616	-63%
Lợi nhuận khác	20.242.641.124	32.787.658.647	17.157.130.684	-48%
Lợi nhuận trước thuế	73.310.061.450	173.628.239.233	68.739.429.300	-60%
Lợi nhuận sau thuế	62.459.350.876	135.337.889.759	53.197.630.130	-61%
Tỷ lệ lợi nhuận trả cổ tức	20,85%	53,05%	135%	-82%

Nguồn: Số liệu này đã được công ty Kiểm toán A&C thực hiện kiểm toán.

Doanh thu năm 2016 giảm 29%, lợi nhuận khác giảm 50%, tất cả các điều kiện này dẫn đến lợi nhuận giảm 61% so với năm 2015.

2. Tình hình nợ phải trả

Tổng nợ chiếm 35% so với tổng nguồn vốn và vốn chủ sở hữu chiếm 65% (2015: Tổng nợ chiếm 53% so với tổng nguồn vốn và vốn chủ sở hữu chiếm 47%). Công ty đang quản lý rất chặt chẽ vốn lưu động, chủ yếu thanh toán cho các nhà cung cấp xe. Vui lòng xem thêm các chỉ tiêu thanh khoản tại mục “Các chỉ số tài chính cơ bản”.

3. Các chỉ số tài chính cơ bản:

Chỉ tiêu/ Benchmarks	Năm/Year	Năm/Year	Ghi chú/Note
	2015	2016	
1. Chỉ tiêu về khả năng thanh toán			
+ Hệ số thanh toán ngắn hạn Tài sản ngắn hạn/Nợ ngắn hạn	1,600	2,214	lần
+ Hệ số thanh toán nhanh: Tài sản ngắn hạn - Hàng tồn kho Nợ ngắn hạn	0,277	0,691	lần
2. Chỉ tiêu về cơ cấu vốn			
+ Hệ số Nợ/Tổng tài sản	0.53	0.35	%
+ Hệ số Nợ/Vốn chủ sở hữu	1.134	0.541	%
3. Chỉ tiêu về năng lực hoạt động			
+ Vòng quay hàng tồn kho Giá vốn hàng bán/Hàng tồn kho bình quân Doanh thu thuần/Tổng tài sản	6,550 3,854	1,114 3,517	Vòng Vòng

4. Chỉ tiêu về khả năng sinh lời			
+ Hệ số Lợi nhuận sau thuế/Doanh thu thuần	7.93%	4.37%	
+ Hệ số Lợi nhuận sau thuế/Vốn chủ sở hữu	65,24%	23,68%	
+ Hệ số Lợi nhuận sau thuế/Tổng tài sản	30.56%	15,37%	
+ Hệ số Lợi nhuận từ hoạt động kinh doanh/Doanh thu thuần	8,25%	4,24%	

V. Cơ cấu cổ đông

1. Cổ phần:

Tổng số cổ phần	Loại cổ phần	Số lượng chuyển nhượng tự do	Số lượng chuyển nhượng hạn chế
12.000.000	Phổ thông	12.000.000	0

2. Cơ cấu cổ đông:

Tên cổ đông	Số lượng cổ phiếu	Tỉ lệ sở hữu (%)
Nguyễn Thị Kiều Diễm	3.038.147	25,3
Lã Văn Trường Sơn	1.967.018	16,4
Sumitomo Corporation	1.680.000	14
Chairatchakarn (Bangkok) Co., Ltd	2.946.664	25
Aichi Hino Motor Co., Ltd	600.000	5
Cổ đông khác	1.768.171	14,7

Loại cổ đông	Số lượng cổ phiếu	Tỉ lệ sở hữu (%)
Trong nước	6.303.326	53
Ngoài nước	5.696.674	47

Loại cổ đông	Số lượng cổ phiếu	Tỉ lệ sở hữu (%)
Cá nhân	6.337.424	53
Tổ chức	5.662.576	47

3. Tình hình thay đổi vốn đầu tư của chủ sở hữu:

Năm 2016, Công ty chính thức tăng vốn điều lệ từ 80 tỷ đồng lên 120 tỷ đồng thông qua việc chia cổ tức bằng cổ phiếu

4. Giao dịch cổ phiếu quỹ: không có

5. Các chứng khoán khác: không có

VI. Báo cáo tác động liên quan đến môi trường và xã hội của Công ty

1. Quản lý nguồn nguyên vật liệu:

Trong năm, Công ty đã tổ chức sử dụng hiệu quả các nguồn lực, chi tiết như sau:

	Năm kết thúc 31 tháng 12 năm 2016	Năm kết thúc 31 tháng 12 năm 2015
Đơn vị tính	VNĐ	VNĐ
Chi phí nguyên vật liệu, công cụ dụng cụ	1.061.916.800.606	1.566.467.089.972
Chi phí công nhân viên	45.808.786.935	43.818.721.264
Chi phí dịch vụ mua ngoài	32.406.772.535	7.259.493.274
Chi phí khấu hao tài sản cố định	4.476.094.037	4.032.155.749
Chi phí dự phòng	-	403.390.728
Chi phí khác	8.840.887.418	15.936.184.161

4. Tuân thủ pháp luật về bảo vệ môi trường:

4.1 Số lần bị xử phạt vi phạm do không tuân thủ luật pháp và các quy định về môi trường: không có.

4.2 Tổng số tiền do bị xử phạt vi phạm do không tuân thủ luật pháp và các quy định về môi trường: không có.

5. Chính sách liên quan đến người lao động

5.1 Số lượng lao động, mức lương trung bình đối với người lao động

- Số lượng lao động: 406 nhân viên.
- Mức lương bình quân: 7,802,579 đ/nhân viên/tháng.

5.2 Chính sách lao động nhằm đảm bảo sức khỏe, an toàn và phúc lợi của người lao động:

- Có chế độ nghỉ giữa giờ đối với công nhân trực tiếp sản xuất.
- Mua bảo hiểm tai nạn 24/24 cho toàn thể nhân viên trong toàn công ty.
- Khám sức khỏe định kỳ hằng năm cho toàn thể nhân viên.
- Chế độ nghỉ mát 01 năm 01 lần cho toàn thể nhân viên.

5.3 Hoạt động đào tạo người lao động

Các chương trình phát triển kỹ năng và học tập liên tục để hỗ trợ người lao động đảm bảo có việc làm và phát triển sự nghiệp: hàng quý hoặc theo định kỳ, công ty tổ chức các khóa đào tạo trong và ngoài nước nhằm nâng cao tay nghề cho người lao động để phục vụ công việc ngày một tốt hơn.

6. Báo cáo liên quan đến trách nhiệm đối với cộng đồng địa phương:

Trong năm, công ty luôn trích lập một khoản chi phí để thực hiện các công việc từ thiện an sinh xã hội, thể hiện trách nhiệm của doanh nghiệp với cộng đồng.

7. Báo cáo liên quan đến hoạt động thị trường vốn xanh theo hướng dẫn của UBCKNN: không có

C. Báo cáo và đánh giá của Ban Giám đốc

I. Đánh giá kết quả hoạt động sản xuất kinh doanh

	Thực hiện 2016	Kế hoạch 2016	Thay đổi	%
Doanh thu	1,217,338,767,084	1,480,578,667,805	-263,239,900,721	-17.8%
Lãi trước thuế	68,739,429,300	82,423,163,617	-13,683,734,317	-16.6%
Lãi sau thuế	53,197,630,130	65,938,530,894	-12,740,900,764	-19.3%

Sau hai năm sôi động do chính sách kiểm soát tải trọng của nhà nước, thị trường của dòng xe thương mại trở nên bão hòa trong năm 2016. Cung cầu trong thị trường đã cân bằng, cạnh tranh khốc liệt giữa các thương hiệu Trung Quốc, Hàn Quốc và Nhật Bản dẫn đến lợi nhuận của các hãng xe giảm thấp so với các năm trước. Nhà phân phối Hino Motors Vietnam áp dụng một số thay đổi về chính sách giá bán, chính sách thưởng ảnh hưởng đến sản lượng bán hàng của xe tải Hino trong năm 2016, số lượng xe Hino bán ra của Trường Long cũng giảm trong năm vừa qua.

Tất cả những điều trên đã ảnh hưởng đến tình hình thực hiện kế hoạch 2016 đã đề ra, theo đó doanh thu chỉ đạt 82% so với kế hoạch, lợi nhuận sau thuế đạt 80.7%.

II. Tình hình tài chính

1. Tình hình tài sản

Chi tiêu	2016	2015	% Tăng/ (giảm)	
			Giá trị	%
Tài sản ngắn hạn	266.331.494.249	374.746.016.813	-108.414.522.564	-29%
- Tiền, tương đương tiền và tiền gửi ngắn hạn tại Ngân hàng	19.159.494.638	23.508.627.628	-4.349.132.990	-19%

- Các khoản phải thu ngắn hạn	59.698.424.361	35.539.023.464	24.159.400.897	68%
- Hàng tồn kho	183.225.397.128	309.977.150.227	-126.751.753.099	-41%
Tài sản dài hạn	79.764.850.684	68.041.970.925	11.722.879.759	17%
Tổng tài sản	346.096.344.933	442.787.987.738	-96.691.642.805	-22%

ĐVT: đồng

Tài sản giảm chủ yếu đi vào hàng tồn kho. Hàng tồn kho của Công ty chủ yếu là xe nên để đáp ứng nhu cầu bán hàng và sản xuất cuối năm 2016. Năm 2016, tồn kho của công ty giảm 41% là do sản lượng tiêu thụ và nhu cầu khách hàng giảm đi, công ty hạn chế chính sách tồn kho, đáp ứng vừa đủ của nhu cầu khách hàng.

Tài sản dài hạn tăng trong năm chủ yếu là dự án Trung tâm 3S tại Đà Nẵng đã hoàn thành và đưa vào sử dụng. Giá trị tài sản tăng thêm đã trừ đi phần giảm do khấu hao tài sản trong năm. Về hiệu suất sử dụng máy móc thiết bị: Hiệu suất sử dụng bình quân cả Công ty đạt 90% công suất thiết kế. Hiệu suất này là hợp lý và nằm trong kế hoạch kinh doanh dài hạn của Công ty. Hiệu suất sẽ tăng dần qua các năm sau khi nhu cầu thị trường vẫn tăng trưởng tốt.

2. Tình hình nợ phải trả

Tổng nợ chiếm 35% so với tổng nguồn vốn và vốn chủ sở hữu chiếm 65% (2015: Tổng nợ chiếm 53% so với tổng nguồn vốn và vốn chủ sở hữu chiếm 47%). Công ty đang quản lý rất chặt chẽ vốn lưu động, chủ yếu thanh toán cho các nhà cung cấp xe. Vui lòng xem thêm các chỉ tiêu thanh khoản tại mục “Các chỉ số tài chính cơ bản”.

III. Những cải tiến về cơ cấu tổ chức, chính sách, quản lý

Tiếp tục các hoạt động nghiên cứu, cải tiến và phát triển sản phẩm nhằm tạo ra các sản phẩm và dịch vụ có chất lượng tốt nhất.

Làm tốt công tác nhân sự trong toàn công ty để đảm bảo việc quản lý và triển khai công việc tốt hơn.

Trong năm 2016, Trường Long tiếp tục duy trì việc đáp ứng các tiêu chuẩn quốc tế ISO 9001:2008 về Quản lý chất lượng ngay tại trụ sở chính và tất cả các chi nhánh trực thuộc. Bên cạnh đó, vẫn tiếp tục triển khai các hoạt động nâng cao hệ thống quản lý chất lượng: đào tạo cho toàn thể nhân viên về nhận thức ISO 9001:2008, kỹ năng đánh giá nội bộ...

IV Kế hoạch phát triển trong tương lai:

Năm 2017: Hoàn thành Trung tâm 3S Khu vực Đồng Bằng Sông Cửu Long.

Năm 2018: Triển khai chi tiết Dự án Xây dựng Nhà máy đóng thùng với quy mô lớn tại VSIP Bắc Ninh, đáp ứng nhu cầu của thị trường.

V Giải trình của Ban Giám đốc đối với ý kiến kiểm toán

Công ty TNHH Kiểm toán và Tư vấn A&C là Công ty kiểm toán độc lập thực hiện kiểm toán báo cáo tài chính của Công ty Cổ phần Kỹ thuật và Ô tô Trường Long và đã trình bày ý kiến “Chấp thuận toàn phần”. Theo đó, “báo cáo tài chính đã phản ánh trung thực và hợp lý, trên các khía cạnh trọng yếu, tình hình tài chính của Công ty Cổ phần Kỹ thuật và Ô tô Trường Long tại ngày 31 tháng 12 năm 2016, cũng như kết quả hoạt động kinh doanh và tình hình lưu chuyển

tiền tệ của Công ty cho năm tài chính kết thúc cùng ngày phù hợp với các Chuẩn mực, Chế độ Kế toán Việt Nam và các quy định pháp lý có liên quan đến việc lập và trình bày báo cáo tài chính”.

VI. Báo cáo đánh giá liên quan đến trách nhiệm về môi trường và xã hội

1. Đánh giá liên quan đến các chỉ tiêu môi trường: tuân thủ đúng các quy định của pháp luật về bảo vệ môi trường.
2. Đánh giá liên quan đến vấn đề người lao động: tuân thủ đúng các quy định của Nhà nước về sử dụng lao động.
3. Đánh giá liên quan đến trách nhiệm của doanh nghiệp đối với cộng đồng địa phương: trong năm, công ty luôn trích lập một khoản chi phí để thực hiện các công việc từ thiện an sinh xã hội, thể hiện trách nhiệm của doanh nghiệp với cộng đồng.

D. Đánh giá của Hội đồng quản trị về hoạt động của Công ty

I. Đánh giá của Hội đồng quản trị:

Sau hai năm sôi động do chính sách kiểm soát tải trọng của nhà nước, thị trường của dòng xe thương mại trở nên bão hòa trong năm 2016. Cung cầu trong thị trường đã cân bằng, cạnh tranh khốc liệt giữa các thương hiệu Trung Quốc, Hàn Quốc và Nhật Bản dẫn đến lợi nhuận của các hãng xe giảm thấp so với các năm trước. Điều này dẫn đến doanh thu và lợi nhuận quay lại dần ổn định so với nửa cuối 2014 đến năm 2015, là hai năm cực kỳ thuận lợi đối với công ty Trường Long và các doanh nghiệp sản xuất ô tô nói chung tại Việt Nam.

Lãi suất ngân hàng năm 2016 hợp lý, thủ tục cho vay nói chung làm cho khách hàng dễ dàng hơn trong việc đầu tư và phương tiện vận tải mới. Tỷ giá đồng Yên năm 2016 ít biến động làm cho các giá cả sản phẩm Nhật Bản tương đối ổn định.

Trường Long là một trong những đại lý 3S lớn nhất của Hino với quy trình khép kín phục vụ khách hàng trọn gói, đồng thời là nhà phân phối chính thức cần cầu Tadano, thiết bị nâng dành cho xe ben của ShinMaywa tại thị trường Việt Nam nên so với thị trường, doanh số bán hàng của Trường Long vẫn đạt 71% so với kế hoạch đề ra.

II. Đánh giá của Hội đồng quản trị về hoạt động của Ban Giám đốc công ty

Các thành viên trong Ban Giám đốc cũng là thành viên Hội đồng quản trị nên các chính sách, quyết định của HĐQT được BGD nắm rõ thực hiện đúng.

Theo đánh giá của HĐQT, mặc dù năm 2016 không đạt kế hoạch đề ra, HĐQT vẫn đánh giá cao nỗ lực của BGD hoàn thành nhiệm vụ được giao trong năm 2016, đồng thời tuân thủ nghiêm chỉnh các quy trình và quy định trong hoạt động điều hành doanh nghiệp theo Điều lệ, Quy chế Quản trị Công ty và các quy định pháp lý hiện hành.

III. Các kế hoạch, định hướng của Hội đồng quản trị

Trong năm 2016, HĐQT sẽ soát xét tầm nhìn, sứ mệnh và xây dựng các mục tiêu chiến lược dài hạn cho Công ty trong giai đoạn mới.

Trong giai đoạn từ năm 2017, HĐQT sẽ rất chú trọng đến việc cạnh tranh lành mạnh để đảm bảo Công ty phát triển một cách bền vững và có những bước tiến vững chắc hơn ra thị trường xe tải trong bối cảnh cạnh tranh gay gắt và có nhiều biến động như hiện nay.

Tiếp tục mở rộng mạng lưới phân phối ra khắp cả nước để phục vụ khách hàng ngày một tốt hơn.

Một kế hoạch đồng bộ sẽ được thực thi từ việc hoàn thiện và nâng cao tầm quản trị Công ty, việc thiết lập cơ cấu tổ chức hoạt động hiệu quả với các thực hành quản lý và quy trình tiên tiến cho đến việc soát xét điều lệ Công ty phù hợp với yêu cầu mới trong thực tiễn cũng như pháp luật.

E. Quản trị công ty

I. Hội đồng quản trị:

1. Thành viên và cơ cấu của Hội đồng quản trị:

Hội đồng Quản trị			
Stt	Họ và tên	Chức vụ	Số CMND/Passport
01	Nguyễn Thị Kiều Diễm	Chủ tịch	022228552
02	Lã Văn Trường Sơn	Thành viên	024756554
03	Lã Thị Thanh Phương	Thành viên	022027406
04	Junj Tonoshima	Thành viên – miễn nhiệm từ 8/12/2016	TK 8381096
	Ông Hiroshi Sogawa	Thành viên –bỏ nhiệm từ 8/12/2016	TR5250089
05	Laura Burke	Thành viên	701898399
06	Sumit Petcharapirat	Thành viên	AA2496949

2. Các tiểu ban thuộc Hội đồng quản trị: không có

3. Hoạt động của Hội đồng quản trị:

Căn cứ vào các quy định của pháp luật và Điều lệ Công ty, HĐQT đã thực hiện đúng chức năng, nhiệm vụ và quyền hạn đối với các hoạt động giám sát, chỉ đạo và đưa ra các nghị quyết, quyết định.

Trong năm 2016 Hội đồng quản trị đã tổ chức 1 kỳ đại hội đồng cổ đông thường niên vào tháng 5 năm 2016, và 05 cuộc họp định kỳ để thực hiện vai trò chỉ đạo, đưa ra phương hướng và giám sát hoạt động của công ty, nội dung của các cuộc họp HĐQT như sau:

Stt	Số Nghị quyết/Quyết định	Ngày	Nội dung
01	01/2016/QĐ-HĐQT	02/03/2016	Thời gian tổ chức ĐHCĐ thường niên năm 2016
02	02/2016/QĐ-HĐQT	15/06/2016	Tạm ứng cổ tức đợt 1 của năm 2016
03	03/2016/QĐ-HĐQT	10/06/2016	Chi thù lao cho thành viên BKS trong năm 2015
04	04/2016/QĐ-HĐQT	10/06/2016	Chi thù lao cho thành viên HĐQT trong năm 2015
05	05/2016/QĐ-HĐQT	08/12/2016	Thay đổi thành viên Hội đồng quản trị
06	06/2016/QĐ-HĐQT	26/12/2016	Thành lập Công ty CP Ô tô Long Trường, công ty con

4. Hoạt động của thành viên Hội đồng quản trị độc lập: tham gia các cuộc họp của HĐQT theo định kỳ hoặc đột xuất, cùng HĐQT bàn và đưa ra các quyết định về chiến lược phát triển trung hạn và dài hạn của công ty.

II. Ban Kiểm soát

1. Thành viên và cơ cấu của Ban kiểm soát:

STT	Thành viên HĐQT	Chức vụ	Ngày bắt đầu / không còn là thành viên BKS	Số CMND/Passport	Số lượng CP sở hữu
01	Bà Phan Thị Thanh Thúy	Trưởng ban	29/05/2012	022579851	5,997
02	Bà Hồ Thị Hoa	Thành viên	29/05/2012	181802281	30
03	Ông Hồ Thành An	Thành viên	29/05/2012 / 26/12/2016	025967292	-

2. Hoạt động của Ban kiểm soát:

Căn cứ vào các quy định của pháp luật và Điều lệ Công ty, Ban Kiểm soát đã thực hiện đúng chức năng, nhiệm vụ và quyền hạn đối với các hoạt động kiểm soát các hoạt động của công ty mà Đại hội đồng cổ đông giao phó.

Trong năm 2016 Ban Kiểm soát đã thực hiện các công việc như sau:

+ Xem xét lại danh sách các công ty kiểm toán đạt tiêu chuẩn kiểm toán của các công ty niêm yết trên sàn giao dịch để cùng Hội đồng quản trị quyết định chọn đơn vị kiểm toán năm 2016.

+ Kiểm soát báo cáo tài chính quý, 6 tháng và cả năm. Tiến hành kiểm soát định kỳ tập trung 02 lần để thẩm định Báo cáo tài chính bán niên và cả năm 2016; Việc thực hiện Nghị quyết Đại hội đồng cổ đông; việc quản trị công ty...

+ Kiểm soát việc thực thi nghị quyết cổ đông thường niên của HĐQT, BGD.

III. Các giao dịch, thù lao và các khoản lợi ích của Hội đồng quản trị, Ban giám đốc và Ban kiểm soát:

1. Lương, thưởng, thù lao, các khoản lợi ích

Trong năm, thù lao nhận được của thành viên Hội đồng Quản trị, Ban Giám đốc, Ban kiểm soát và các nhân viên chủ chốt trong năm như sau:

Nội dung	Năm kết thúc 31 tháng 12 năm 2016	Năm kết thúc 31 tháng 12 năm 2015
Ban Giám đốc		
Lương và các khoản thưởng	2.739.250.000	2.126.271.601
Hội đồng Quản trị		
Thù lao Hội đồng Quản trị	850.000.000	850.000.000
Ban kiểm soát		
Thù lao Ban kiểm soát	50.000.000	50.000.000
Tổng cộng	3.639.350.000	2.976.321.601

Đvt: đồng

2. Giao dịch cổ phiếu của cổ đông nội bộ:

Stt	Người thực hiện giao dịch	Quan hệ với người nội bộ	Số cổ phiếu sở hữu đầu kỳ		Số cổ phiếu sở hữu cuối kỳ		Lý do tăng, giảm (mua, bán, chuyển đổi, thưởng...)
			Số cổ phiếu	Tỷ lệ (%)	Số cổ phiếu	Tỷ lệ (%)	
01	Lã Thị Thanh Phương		97,275	0.81%	86,275	0.72%	Bán
02	Phan Thị Thanh Thúy		5,997	0.049%	5,997	0.04%	Công bố bán nhưng không bán
03	Phan Thanh Thoại	Em bà Thúy	11,296	0.09%	5,006	0.04%	Bán
04	Sumitomo Corporation	Cổ đông	1,920,000	16%	1,680,000	14%	Bán
05	Aichi Hino Motor Co., Ltd	Cổ đông	0	0%	600,000	5%	Mua
06	Chairatchakarn (Bangkok) Co., Ltd	Cổ đông	3,306,664	27.55%	2,946,664	24.55%	Bán

3. Hợp đồng hoặc giao dịch với cổ đông nội bộ:

Stt	Họ tên công ty	Nội dung hợp đồng giao dịch	Tổng giá trị hợp đồng trong năm
01	Tập đoàn Sumitomo	Mua cần cầu thủy lực và phụ tùng cầu hiệu Tadano	15.277.314.000 VNĐ

4. Việc thực hiện các quy định về quản trị công ty:

- Công ty luôn tuân thủ đúng các quy định của pháp luật về quản trị công ty.
- Luôn minh bạch trong việc lựa chọn Nhà cung cấp và Nhà thầu cho các dự án.
- HĐQT luôn tổ chức các cuộc họp định kỳ, các cuộc họp bất thường để họp bàn các vấn đề quan trọng của công ty.

F. Báo cáo tài chính

I Ý kiến kiểm toán:

“Báo cáo tài chính đã phản ánh trung thực và hợp lý, trên các khía cạnh trọng yếu tình hình tài chính của Công ty Cổ phần Kỹ thuật và Ô tô Trường Long tại ngày 31 tháng 12 năm 2016, cũng như kết quả hoạt động kinh doanh và tình hình lưu chuyển tiền tệ cho năm tài chính kết thúc cùng ngày, phù hợp với các Chuẩn mực Kế toán Việt Nam, Chế độ Kế toán doanh nghiệp Việt Nam và các quy định pháp lý có liên quan đến việc lập và trình bày Báo cáo tài chính”

II. Báo cáo tài chính đã kiểm toán

Báo cáo tài chính đính kèm

XÁC NHẬN CỦA CÔNG TY
P Giám đốc điều hành
Lã Thị Thanh Phương
(đã ký)